

# GESCHÄFTSBERICHT 2022

Emmental Trinkwasser Gemeindeverband



# Inhaltsverzeichnis

<b>Editorial</b>	<b>Vorwort der Präsidentin</b>		3
	<b>Ein Jahr voller Herausforderungen</b>		4
<b>Organisation</b>	<b>Verbandsgemeinden</b>		5
	<b>Organisation, Personal</b>	Verbandsorgane	6
		Delegiertenversammlung	6
		Verwaltungsrat	6
		Revisionsstelle	6
Mitarbeiter		6	
	Neue Mitarbeiterin Karin Ammann	7	
	Ersatz Absperrklappen im Meiemoos Burgdorf	7	
	<b>Geschäfte der Verbandsbehörden</b>	Verwaltungsrat	8
		Delegiertenversammlung	9
<b>Versorgung</b>	<b>Kennzahlen Wasserversorgung</b>	Wasserabgabe	10
		Wasserverbrauch	11
		Neuanschlüsse	11
		Trockenheit und Hitze	11
		Wasserpreise	11
	<b>Versorgungssicherheit</b>	Versorgungssicherheit	12
		Trinkwasserqualität	12
		Leitungsschäden	12
		Leitungsprojekte	12
		Trinkwasserressourcen sichern	13
<b>Finanzbericht</b>	<b>Berichterstattung Jahresrechnung</b>		14
	<b>Eckdaten Übersicht</b>		16
	<b>Finanzierungsergebnis/ Selbstfinanzierungsgrad</b>		16
	<b>Gestufter Erfolgsausweis</b>		17
	<b>Geldflussrechnung</b>		18
	<b>Antrag Verwaltungsrat</b>		19
	<b>Bestätigungsbericht Revisionsstelle</b>		20
	<b>Genehmigung der Jahresrechnung</b>		21
<b>Anhang</b>	<b>Anhang zu Geschäftsbericht und Jahresrechnung</b>	Anhang	23
		Regelwerk	24
		Grundlagen der Jahresrechnung	25
		Eigenkapitalnachweis	25
		Rückstellungsspiegel	26
		Beteiligungsspiegel	26
		Gewährleistungsspiegel	26
		Anlagespiegel	27
		Verpflichtungskreditkontrolle	30
		Nachkredite	32
		Wiederbeschaffungswerte und Einlagen in die Spezialfinanzierung	33
		Bilanz	34
		Erfolgsrechnung	38
		Investitionsrechnung	42
		Liegenschaftsverzeichnis	44
		Bericht Aufsichtsstelle Datenschutz	45
		Wasserverbrauch und Wassergebühren	46
		Einwohnerverhältnisse und Abonnenten	47
		Betriebszahlen	48
		Versorgungsnetz	49
		Diagramme Tagesabgaben und Quellerguss	50
Ersatz Wasserleitung Reservoir Rohrmoos bis Hindelbank	51		

## Vorwort der Präsidentin



Regula Furrer Giezendanner,  
Präsidentin Verwaltungsrat

«Perspektiven» – ein vielgenutzter Begriff, der auch für unsere Wasserversorgung immer wieder bemüht wird.

2022 wird vermutlich als turbulentes Jahr in die Geschichtsbücher eingehen. Krieg in der Ukraine und damit in Europa führte zu ungewohnten Flüchtlingsströmen, einer Verunsicherung an den (Finanz)-

Märkten, Angst vor einer Energieknappheit u.a.m. Bisherige Sicherheiten sind uns abhanden gekommen.

Dies gilt auch für bisherige Perspektiven in der Wasserversorgungsplanung. Der letzte Sommer, so trocken und so heiss wie schon lange nicht mehr, hat uns ganz direkt gezeigt, womit wir in Zukunft und als Folge des Klimawandels zu rechnen haben. Der historische Tiefstand unserer Quelle in Rüderswil während der Sommermonate hat Abhängigkeiten ins Bewusstsein gerufen. Wenn die Emme (fast) kein Wasser mehr führt, sinkt der Grundwasserspiegel auch im grossen Emmestrom. Zwar haben unsere Gründer beim Standort Vennersmühle sehr ergiebige Wasservorkommen angezapft und damit für die Emmental Trinkwasser (ETW) eine bisher stabile und sichere Versorgungslage geschaffen. Aber was bedeutet es, wenn die Quellschüttung im Sommer 2022 jene Mindestwerte erreicht, die von den Ingenieuren gemäss der langfristigen Wasserversorgungsplanung erst in den 2050er Jahren erwartet wurde?

Vor einem Jahr durfte ich ein erstes Mal über die Studie zur künftigen Wasserversorgungsstrategie im unteren Emmental berichten, die der Kanton auf Anregung der ETW in Auftrag gegeben hat. Erste Ergebnisse liegen seit letztem Frühsommer vor – die heissen Monate haben

einem Teil der Szenarien recht gegeben oder sie sogar bereits übertroffen und damit auch die Dringlichkeit von gewissen Massnahmen für die Zukunft aufgezeigt.

Wasserversorgungsplanung ist eine Annäherung an mögliche Szenarien mit langfristigen Perspektiven, beeinflusst nicht nur durch den Klimawandel. Dazu gehören Fragen wie der Ausbau bestehender Anlagen, Neuschliessungen für den künftigen Wasserbezug, aber auch Zusammenarbeit mit anderen Versorgern. Als Verwaltungsrat der Emmental Trinkwasser tragen wir die Verantwortung für die Ausgestaltung der langfristigen Zukunft unseres Unternehmens, so dass die ETW die Wasserversorgung der ganzen Region auch in 50 und mehr Jahren noch gewährleisten kann.

Die Studie des Kantons wird uns eine solide Grundlage und Perspektiven für die Zukunftsplanung liefern und uns bei den künftigen, wegweisenden Entscheidungen unterstützen. Wir hoffen sehr, dass die Resultate vom Kanton nun bald finalisiert und auch den Gemeinden zugänglich gemacht werden können.

In Situationen wie letzten Sommer braucht es neben der langfristigen auch die kurzfristige Perspektive. Vorausschauendes, «kurzfristiges» Wirken unserer Mitarbeitenden stellt sicher, dass bei uns allen genügend Wasser aus dem Hahn fliesst. Für diesen sorgfältigen Umgang und die Anpassungen an die Herausforderungen danke ich allen Mitarbeitenden, allen voran dem Leiter Technik, Philip Mühlemann, und seinem Team sowie dem Geschäftsführer Roger Aebi. Die Herausforderungen in ihrer Arbeit werden in den kommenden Jahren sicherlich nicht kleiner.

Ein grosser Dank geht auch an meine Kollegen im Verwaltungsrat für deren konstruktive, kritische und wertvolle Mitarbeit.

# Ein Jahr voller Herausforderungen



Roger Aebi,  
Geschäftsführer

2022 war ein aussergewöhnliches Jahr mit vielen Herausforderungen. Kaum war die Corona-Pandemie überstanden, überfiel Russland die Ukraine, der Sommer war geprägt von Trockenheit und Hitze, und im Winter drohte ein Energiemangel.

Für die Emmental Trinkwasser (ETW) waren die Auswirkungen des Klimawandels im Sommer 2022 besonders stark spürbar. Infolge der langen Trockenheit sanken die Quellschüttung und die Grundwasserstände in Rüderswil und Fraubrunnen auf historische Tiefststände. Um den gleichzeitig hohen Verbrauch zu decken, mussten die Pumpwerke in Fraubrunnen und Rüderswil täglich eingeschaltet werden. Die Versorgung mit einwandfreiem Trinkwasser konnte aus den eigenen Fassungen sichergestellt werden, wenn auch mit Zusatzaufwand bei der Überwachung und Mehrkosten bei Strom und Konzessionsabgaben.

Trockenheit und Extremwetterereignisse werden über die nächsten Jahre zunehmen, so dass sich die Wasserversorgungen auf die veränderten Bedingungen vorbereiten müssen. Das Amt für Wasser und Abfall (AWA) erarbeitete dazu eine vorausschauende Wasserversorgungsplanung im unteren Emmental, welche verschiedene Lösungsmöglichkeiten aufzeigte, wie künftig die Versorgung am besten abgedeckt werden könnte. Ersichtlich ist darin auch, dass trotz Klimawandel mit den grossen Grundwasservorkommen in unserer Region genügend Ressourcen für die Trinkwassergewinnung vorhanden sind.

Neben der klimatischen Situation war die ETW durch die geopolitischen Spannungen gefordert. Die Lieferengpässe und der drohende Energiemangel führten beim Rohrmaterial zu massiven Preiserhöhungen und zu längeren Lieferzeiten. Damit die laufenden Projekte trotzdem kosten- und termingerecht realisiert werden konnten, wurde das Rohrmaterial vor der Preiserhöhung eingekauft und an Lager gelegt. Innerhalb des Jahres 2022 mussten Preiserhöhungen gleich mehrere Male im EDV-System vorgenommen werden, was mit einem erheblichen Aufwand verbunden war.

Mit einem drohenden Unterbruch der Gaslieferungen von Russland nach Europa wurde eine Strommangellage im Winter für Wasserversorger zu einem realistischen Szenario. Erfreulicherweise funktioniert die Wasserversorgung der ETW durch den Höhenunterschied zwischen Rüderswil und dem Versorgungsgebiet auch ohne Strom. Das Wasser fliesst nämlich im freien Fluss aus der Quelle in Rüderswil über die Reservoirs ins Versorgungsgebiet. Dennoch wurden die Quelfassung und das Leitsystem vorsorglich für den manuellen Betrieb mit einem Notstromaggregat ausgerüstet.

Die Trinkwasserversorgung der ETW war in den letzten Jahren verschiedenen Gefahren ausgesetzt, wie Trockenheit, starke Unwetter, Verunreinigungen und Energiekrise. Um bei solchen Ereignissen die Versorgung mit einwandfreiem Trinkwasser weiter sicherzustellen, verfügt die ETW mit den Fassungen in Rüderswil und Fraubrunnen sowie der Verbindung mit dem Burgdorfer Wasser-Netz über redundante Fassungen.

Die Wasserversorgung ist auch auf qualifiziertes Fachpersonal angewiesen. Mit Karin Ammann konnte im August 2022 eine engagierte und kompetente Mitarbeiterin zur Unterstützung des Versorgungsbetriebes angestellt werden.

Um eine sichere Wasserversorgung zu gewährleisten, wurde wiederum viel in die Erneuerung der Rohrleitungsnetze investiert. Anspruchsvolle Projekte, wie zum Beispiel der Ersatz der Transportleitung von Hindelbank nach Mötschwil und der Absperrklappen im Meiemoos in Burgdorf, waren spannende Herausforderungen.

Abschliessend geht ein grosser Dank an unsere Mitarbeitenden, die im vergangenen Jahr die Herausforderungen mit grossem Einsatz und Zuverlässigkeit gemeistert haben, um die Versorgung rund um die Uhr sicherzustellen.

Ebenso möchte ich den Delegierten und dem Verwaltungsrat für das Engagement und die Unterstützung in diesem aussergewöhnlichen Jahr ganz herzlich danken.

## Verbandsgemeinden

Der Emmental Trinkwasser-Gemeindeverband versorgt im Auftrag der 12 Verbandsgemeinden im Versorgungsgebiet die Bevölkerung, die Industrie, das Gewerbe und die öffentlichen Bauten zuverlässig mit Trink-, Brauch- und Löschwasser. Im Jahr 2022 wurden 2'148'215 m<sup>3</sup> an die 33'780 Einwohner in den Verbandsgemeinden abgegeben.

Die Aufgabenteilung zwischen dem Verband und den Gemeinden ist im Wasserversorgungsreglement geregelt. Gemäss Reglement liegen die folgenden Aufgaben in der Verantwortung der Verbandsgemeinden:

- Planung, Bau, Unterhalt und Finanzierung des Ortsnetzes im Sinne der Baugesetzgebung.
- Löschschutz, insbesondere Einbau und Unterhalt der Hydranten.

In der folgenden Tabelle sind die Verbandsgemeinden mit Einwohnerzahl und Wasserverbrauch im Jahr 2022 aufgeführt.

Die detaillierten Angaben zu Einwohnern, Abonnenten, Wasserverbrauch und Wassergebühren sind im Anhang ersichtlich.

Nr.	Gemeinde	Verwaltungskreis	Einwohner	m <sup>3</sup>
1	Aefligen	Emmental	1'143	78'780
2	Bätterkinden	Emmental	3'398	194'158
3	Fraubrunnen	Bern-Mittelland	5'450	295'190
4	Hindelbank	Emmental	2'848	152'577
5	Jegenstorf	Bern-Mittelland	5'755	326'797
6	Kernenried	Emmental	545	46'529
7	Kirchberg	Emmental	5'959	382'717
8	Lyssach	Emmental	1'477	142'755
9	Oberburg (Rohrmoos)	Emmental	72	14'270
10	Rüdtligen-Alchenflüh	Emmental	2'492	205'424
11	Rüti bei Lyssach	Emmental	160	12'184
12	Utzenstorf	Emmental	4'481	296'834
	<b>Total</b>		<b>33'780</b>	<b>2'148'215</b>

# Organisation, Personal

## Verbandsorgane

Die Organe des Emmental Trinkwasser-Gemeindeverbandes bilden die 12 Verbandsgemeinden, die Delegiertenversammlung, der Verwaltungsrat, die Geschäftsleitung und die Revisionsstelle.

## Delegiertenversammlung

Gemäss Artikel 10 Abs. 1 und 2 des Organisationsreglements besteht die Delegiertenversammlung aus je einem Vertreter pro Verbandsgemeinde. Verbandsgemeinden mit über 500 Anschlüssen an das Versorgungsnetz wie Bätterkinden, Fraubrunnen, Hindelbank, Jegenstorf, Kirchberg und Utzenstorf haben Anspruch auf einen zusätzlichen Vertreter. Die Delegiertenversammlung der 12 Verbandsgemeinden setzt sich somit aus 18 Delegierten zusammen.

## Verwaltungsrat

Der Verwaltungsrat besteht mit dem Präsidenten aus fünf unabhängigen und nicht exekutiven Mitgliedern.

## Revisionsstelle

Die Delegiertenversammlung wählte gemäss Art. 15 Bst. d des Organisationsreglements die ROD Treuhand AG aus Schönbühl als Revisionsstelle für das Geschäftsjahr 2022. Die Rechnungsprüfung erfolgte durch Gerhard Schmied, Revisionsexperte und dipl. Wirtschaftsprüfer.

## Mitarbeiter

Die Geschäftsstelle wird durch Roger Aebi geleitet. Philip Mühlemann ist für den technischen Betrieb und das Installationswesen zuständig. Der Betrieb der Wasserversorgung sowie die Trinkwasserqualität werden durch Walter Rossi überwacht. Seit August 2022 unterstützt Karin Ammann den technischen Bereich. Die Administration und die Gebührenabrechnung betreut Astrid Junker.

<b>Funktion</b>	<b>Name</b>	<b>Wohnort</b>	
<b>Verwaltungsrat</b>			<b>gewählt bis</b>
Präsidentin	Regula Furrer Giezendanner	Fraubrunnen	31.12.2026
Vizepräsident	Stefan Aebi	Kirchberg	31.12.2026
Mitglied	Thomas Iseli	Jegenstorf	31.12.2026
Mitglied	Thomas Widmer	Hindelbank	31.12.2026
Mitglied	Niklaus Blatter	Utzenstorf	31.12.2026
<b>Mitarbeiter</b>			<b>Eintritt / Austritt</b>
Geschäftsführer	Roger Aebi	Burgdorf	01.08.2008
Leiter Technik	Philip Mühlemann	Alchenstorf	01.05.2019
Brunnenmeister / Projektleiter	Walter Rossi	Moosseedorf	01.07.2018
Technische Mitarbeiterin	Karin Ammann	Kirchberg	01.08.2022
Sachbearbeiterin	Astrid Junker	Bätterkinden	01.05.2017
Technischer Mitarbeiter	Simon Aemmer	Goldswil	01.08.2020 / 30.06.2022

## Neue Mitarbeiterin Karin Ammann

Karin Ammann aus Kirchberg hat als Nachfolgerin von Simon Aemmer am 2. August 2022 die Arbeit zur Unterstützung des Bereiches Technik aufgenommen.

Sie hat eine Lehre als technische Zeichnerin absolviert und später in die Administration gewechselt. Seit Januar 2018 arbeitete sie in einem Haustechnikunternehmen in Bern und konnte so Erfahrung im Installationswesen sammeln.

Die Stelle bei der Emmental Trinkwasser bietet ihr eine neue Herausforderung in der Nähe ihres Wohnortes.



## Ersatz Absperrklappen im Meiemoos Burgdorf

Im Meiemoos auf der Gemeindegrenze zwischen Burgdorf und Rütli b. Lyssach sind Absperrorgane in der Zuleitung und Ableitung zum Reservoir Rohrmoos sowie für die direkte Verbindung der Quelleleitung ins Versorgungsnetz eingebaut.

Die Absperrklappen erfüllen wichtige Funktionen, um die Versorgungssicherheit zu gewährleisten. So kann das Wasser aus Rüderswil durch Öffnen der Klappe direkt von der Quelleleitung ins Versorgungsnetz geleitet werden. Dadurch kann das ganze Reservoir Rohrmoos temporär vom Netz genommen oder bei einer Störung überbrückt werden.

In der anderen Richtung ermöglicht die direkte Verbindung bei einem Unterbruch der Quelleleitung oberhalb von Oberburg, dass die Verbraucher in Oberburg versorgt und der Löschschutz über die Hydranten beim Hof Lüthi und im Steinhof in Burgdorf sichergestellt werden können.

Der Ersatz der nicht mehr funktionstüchtigen Schieber aus dem Jahr 1965 war eine anspruchsvolle Aufgabe, denn sie lagen in einer Tiefe von 3 Metern. Die neuen Absperrklappen wurden in einer Tiefe von 1.5 Metern verlegt, also über den alten Schiebern. Dadurch wird bei einem späteren Ersatz der Verbindungsleitungen die Leitungseinbindung vereinfacht.

Die Arbeiten erfolgten dank sorgfältiger Planung und guter Vorbereitung ohne Verzug, so dass die Quelleleitung nur kurz unterbrochen werden musste.



# Geschäfte der Verbandsbehörden

## Verwaltungsrat

Der Verwaltungsrat behandelte an den sechs Sitzungen 76 Geschäfte. Die Schwerpunkte waren die Regionale Wasserversorgungsplanung im unteren Emmental durch das Amt für Wasser und Abfall (AWA), die Konzessionsverlängerung des Pumpwerkes in Rüderswil, die Trockenheit und Hitze im Sommer, die Wasserversorgung bei Strommangellage und die Wahlen des Verwaltungsrates.

Weiter behandelte der Verwaltungsrat unter anderem den vorgezogenen Ersatz der Verbindungsleitung zur Burgdorfer Wasserversorgung, den Datenschutz bei den elektronischen Wasserzählern sowie die Sanierung der Versorgungsanlagen.

Zu den wiederkehrenden Geschäften des Verwaltungsrates zählten Finanzplan, Budget, Geschäftsabschluss, Traktanden der Delegiertenversammlungen, Vermögensverwaltung, Risikoeinschätzung und Überwachung des Geschäftsganges der Vennersmühle Localnet Technik AG (VLT).

Kurzbeschreibung der wichtigsten Geschäfte:

### Regionale Wasserversorgungsplanung

Das AWA erarbeitet zusammen mit Vertretern der Wasserversorgungen, wie Emmental Trinkwasser (ETW), Burgdorf, Oberburg, Wiler und Zielebach, die regionale Wasserversorgungsplanung im unteren Emmental.

Die ETW nimmt aufgrund ihrer Grösse eine zentrale Rolle ein, denn die Fassungen in Rüderswil und Fraubrunnenwald wurden durch das AWA als wichtige regionale Fassungen eingestuft, welche zur Sicherstellung der Trinkwasserversorgung im unteren Emmental weiter ausgebaut werden sollen. Der Planungsprozess ist komplex und zeitaufwendig. Entscheide zu definitiven Fassungen hängen von weiteren Abklärungen bezüglich Wasserqualität und Fördervolumen ab. Zudem beeinflussen neue Fassungsstandorte die ursprünglichen Projekte zur Wasserlieferung an andere Wasserversorgungen, wie WAGRA und Oberburg.

Im 2022 wurden anhand von Potentialstudien mögliche Standort für neue Fassungen definiert. Der Kanton Bern untersuchte bis Ende 2022 mit Probebohrungen die Wasserqualität und die Ergiebigkeit an den Standorten. Die Gemeinden wurden vorgängig durch den Kanton über die Probebohrungen auf ihrem Gebiet informiert.

Die Resultate der Planung werden im technischen Konzept „Unteres Emmental“ zusammengefasst. Darin werden Lösungen für die langfristige und sichere Versorgung mit Trinkwasser in der gesamten Region aufgezeigt. Ein besonderes Augenmerk lag dabei auf vom Emmengrundwasserstrom unabhängigen Fassungsstandorten und der Anpassung an den Klimawandel.

Das technische Konzept wird Mitte 2023 erwartet. Anschliessend stellt sich die Frage nach der optimalen Organisationsform für den Betrieb und die Finanzierung der neuen Pumpwerke und Anlagen.

### Konzessionsverlängerung Pumpwerk Rüderswil

Die Konzession für das Pumpwerk in Rüderswil wurde im Mai 2022 für weitere 40 Jahre erteilt. Damit kann mit dem Neubau des Pumpwerkes Rüderswil begonnen werden. Der Ersatz des Pumpwerkes Rüderswil war auf 2020 geplant. Der Konflikt mit dem Hochwasserschutzprojekt in Rüderswil verzögerte die Konzessionserteilung aber um 4 Jahre.

### Übersicht Geschäfte des Verwaltungsrates:

- Regionale Wasserversorgungsplanung unteres Emmental durch das AWA
- Konzessionsverlängerung Pumpwerk Rüderswil
- Trockenheit und Hitze im Sommer
- Wasserversorgung bei Strommangellage
- Budget 2023
- Wahlen Verwaltungsrat
- Neue Mitarbeiterin im Bereich Technik
- Vorgezogener Ersatz Verbindungsleitung Burgdorf
- Datenschutz bei elektronischen Wasserzählern
- Baurechts- und Dienstbarkeitsverträge für Pumpwerk und Schieberschächte in Fraubrunnen
- Aktualisierung Wasserversorgungsreglement und Tarif
- Verlängerung Wasserlieferungsvertrag WV Messen
- Besprechung Wasserlieferung an WAGRA
- Beitragsgesuch Dichtigkeitsprüfung Abwasserleitungen Rüderswil
- Betriebsrevision Suva und Ausgleichskasse
- Geschäftsbericht 2021 und Kreditabrechnungen
- Finanzplan 2021 bis 2030
- Jahresabschluss VLT 2021
- Vermögensverwaltungsmandat
- Unternehmensziele und Risikoeinschätzung
- Ersatz von Transportleitungen und Anlagen
- Darlehen VLT und Gemeinde Oberburg



## Trockenheit und Hitze im Sommer

Der Sommer 2022 war geprägt von klimatischen Extremen wie Hitze, Trockenheit und Hagel. In Zukunft werden solche Sommermonate eher zur Regel, als zur Ausnahme. Mittlerweile beeinflusst der Klimawandel die Verfügbarkeit von Wasser immer stärker. Schneearme Winter, gefolgt von trockenen Sommermonaten treten häufiger auf. So waren zuletzt die Jahre 2003, 2015, 2018 und 2022 von wenig Niederschlägen und Wasserknappheit geprägt.

Die Auswirkungen des Klimawandels sind nicht mehr reversibel, so dass sich die Situation in naher Zukunft akzentuieren wird. Insbesondere Quellfassungen sind von extremen Trockenphasen besonders betroffen. So erreichte die Quellfassung in Rüderswil im Sommer 2022 einen historischen Tiefstwert von 2'100 l/min. Normal sind in dieser Zeit rund 4'500 l/min.

Trotz Klimawandel ist nicht davon auszugehen, dass die Ressourcen für die Trinkwassergewinnung generell knapp werden. Grundsätzlich ist in unserer Region mit den Grundwasservorkommen genügend Wasser vorhanden. Es muss aber zur richtigen Zeit, in der benötigten Menge und Qualität am gewünschten Ort zur Verfügung stehen. Mit der Wasserversorgungsplanung im unteren Emmental kann die Trinkwasserversorgung auch in Zukunft gewährleistet werden.

## Wasserversorgung bei Strommangellage

Mit einem möglichen Gaslieferstopp aus Russland nach Europa wurde eine Strommangellage im Winter auch für Wasserversorger zu einem realistischen Szenario. Die Quellfassung und die Pumpwerke der ETW sind Teil der kritischen Infrastruktur. Technisch ist es aufgrund der Netzkonfiguration für den Stromlieferanten unmöglich, an diesen Verbrauchsstellen dauernd Strom zur Verfügung zu stellen.

Erfreulicherweise funktioniert die Wasserversorgung der ETW durch den Höhenunterschied zwischen Rüderswil und dem Versorgungsgebiet auch ohne Strom. Das Wasser fliesst nämlich im freien Fluss aus der Quelle in Rüderswil über die Reservoirs ins Versorgungsgebiet. Allerdings wären die UV-Anlagen bei Stromunterbruch ausgeschaltet. Die sehr gute Rohwasserqualität würde jedoch eine Nutzung des Wassers ohne UV-Behandlung erlauben.

Um die Trinkwasserqualität und den Versorgungsbetrieb trotz Stromunterbruch über das Leitsystem in Burgdorf zu gewährleisten, wurden in den Steuerschränken der Quellfassung und des Leitsystems Schalter und Stecker für den manuellen Betrieb mit einem Notstromaggregat eingebaut.

## Budget 2023

Das Budget 2023 wurde nach dem harmonisierten Rechnungslegungsmodell 2 (HRM2) erstellt. Die Erträge aus den Wasserabgaben und die Erlöse aus ausgeführten Arbeiten im Rohrleitungsbau dürften im Jahr 2023 auf dem Niveau der Vorjahre liegen. Die Vermögenserträge sind infolge der globalen Unsicherheiten schwierig abzuschätzen.

Die Einlage in die Vorfinanzierung Werterhalt kann durch die tieferen Abschreibungen auf 70% des notwendigen Betrages für den langfristigen Werterhalt der Versorgungsanlagen reduziert werden. Die Erfolgsrechnung schliesst mit einem positiven Gesamtergebnis von CHF 196'000.- ab. Für das Jahr 2023 sind Nettoinvestitionen im Umfang von 2.563 Mio. Franken vorgesehen, wobei der weitaus grösste Anteil für die Rohrerneuerung anfallen wird.

Wie in der langfristigen Finanzplanung vorgesehen, führt die Modernisierung der Anlagen und Leitungen zu einem Finanzierungsfehlbetrag und damit zu einer Abnahme der flüssigen Mittel. Die flüssigen Mittel betragen Ende 2023 rund 11.5 Mio. Franken. Der Investitionsbedarf in den nächsten Jahren kann vorläufig ohne Gebührenerhöhung finanziert werden.

## Delegiertenversammlung

An der **1. Delegiertenversammlung** vom 9. Juni 2022 wurde der Geschäftsbericht mit Jahresrechnung 2021 und der Kredit zum Ersatz der Transportleitung von Hindelbank nach Rohrmoos, Etappe 3, genehmigt.

Als Revisionsstelle für das Geschäftsjahr 2022 wurde die ROD Treuhand AG in Schönbühl gewählt.

Weiter wurden die Delegierten über die Erneuerungsplanung der Versorgungsanlagen, den Jahresabschluss VLT 2021, den Bericht zum Datenschutz sowie die Versorgungslage und Bautätigkeit informiert.

An der **2. Delegiertenversammlung** vom 24. November 2022 wurden das Budget 2023 und der Kredit zum Ersatz der Transportleitung in der Eystrasse in Kirchberg genehmigt.

An den Wahlen des Verwaltungsrates wurden der Vizepräsident Stefan Aebi und die Mitglieder Thomas Iseli und Thomas Widmer für eine weitere Amtsperiode wiedergewählt.

Weiter wurden die Delegierten über die Wasserversorgung bei Strommangellage sowie die Versorgungslage und Bautätigkeit informiert.

# Kennzahlen Wasserversorgung

## Wasserabgabe

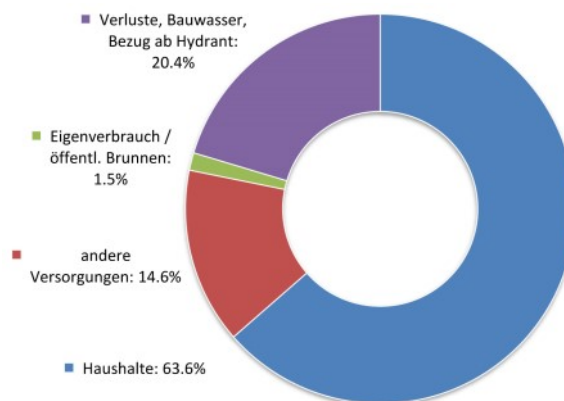
Die Emmental Trinkwasser (ETW) versorgt rund 33'000 Einwohner in den 12 Verbandsgemeinden mit Trink-, Brauch- und Löschwasser. Das Wasser der ETW wird aus natürlichen Ressourcen wie Quell- und Grundwasser gewonnen.

Mit natürlichem Gefälle flossen 2021/22 über 92.6 % des gesamten Wasserbedarfs aus der Quellfassung in Rüderswil – ohne Einsatz von elektrischer Pumpenergie – über zwei Leitungen aus dem Emmental ins Versorgungsgebiet und an umliegende Wasserversorgungen.

7.4 % des Trinkwassers stammten aus Grundwasser aus Rüderswil und Fraubrunnen. Die Druckverhältnisse in den Verbandsgemeinden liegen zwischen 5 und 11 bar.

Die Wasserabgabe ins Netz im Betriebsjahr 2021/22 betrug 3'365'732 m<sup>3</sup>, was einer Abnahme von 0.3 % gegenüber dem Vorjahr entspricht. Davon wurden 2'680'052 m<sup>3</sup> Wasser oder minus 3.1 % gegenüber dem Vorjahr an die Abonnenten in den Verbandsgemeinden und an die umliegenden Wasserversorgungen verkauft sowie für den Eigengebrauch und öffentliche Brunnen verwendet.

## Wasserabgabe 2021/2022



Wasserabgabe 2021/2022, total 3'365'732 m<sup>3</sup>

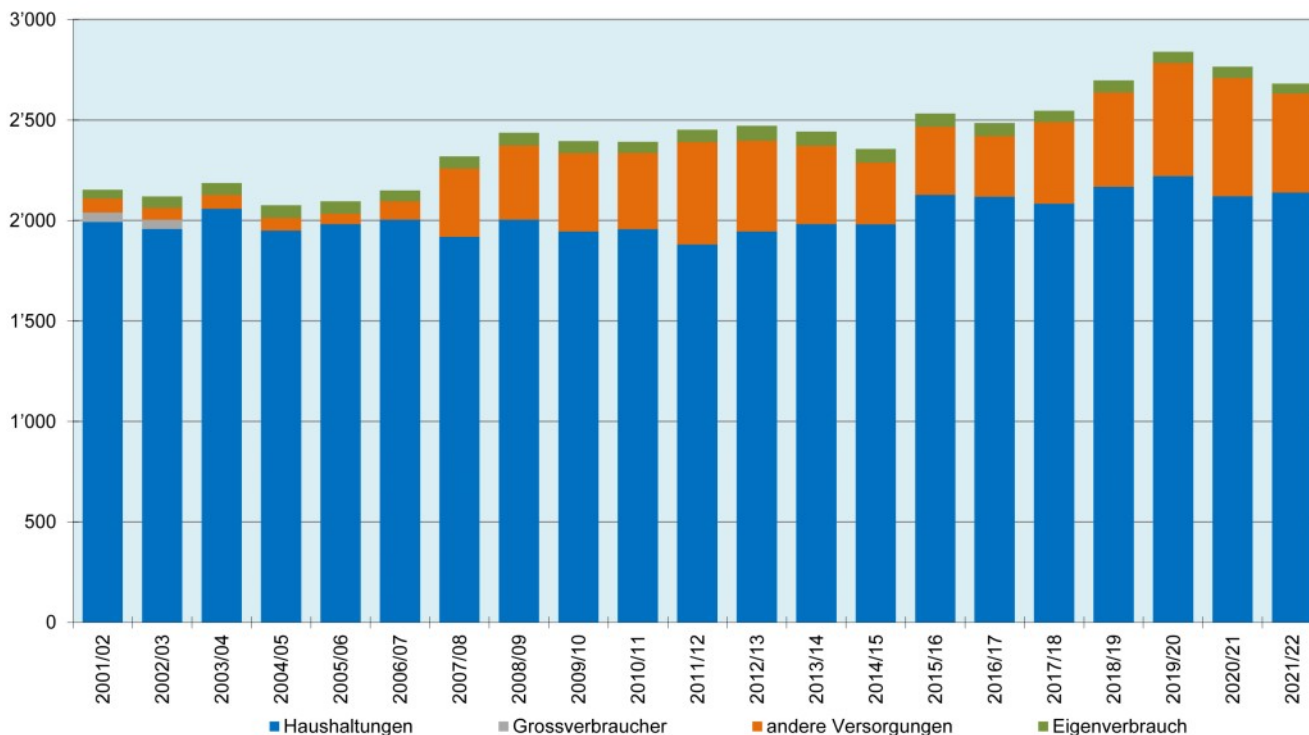
Der Verbrauch für Bauwasser, Wasser ab Hydrant und Wasserverluste stieg um 12 % auf 685'680 m<sup>3</sup>. Gründe waren die hohe Bautätigkeit und die höhere Anzahl Leitungsschäden.

Die mittlere Tagesabgabe war mit 7'874 m<sup>3</sup> höher als im Vorjahr mit 7'641 m<sup>3</sup>. Die maximale Tagesabgabe lag mit 11'965 m<sup>3</sup> über dem Vorjahr mit 10'766 m<sup>3</sup>.

Die Abgabe von Trinkwasser an die umliegenden Wasserversorgungen und Gemeinden im Jahr 2022 stieg um 12.8 %. Die Abgaben sind mittels Wasserlieferverträgen geregelt und in der Tabelle auf Seite 11 aufgeführt.

Die detaillierten Angaben der einzelnen Gemeinden sind in der Tabelle «Wasserverbrauch» im Anhang ersichtlich.

## Gemessene Wasserabgabe 2001 bis 2022



## Wasserverbrauch

Der mittlere Trinkwasserverbrauch im Versorgungsgebiet stieg gegenüber dem Vorjahr von 239 auf 244 Liter pro Kopf und Tag und der maximale Verbrauch von 337 auf 371 Liter pro Kopf und Tag.

Der Wasserverbrauch stieg 2021/22 gegenüber dem Vorjahr um 0.91 %. Die Zahl der Anschlüsse an das Versorgungsnetz nahm um 0.57 % zu und die Anzahl der versorgten Einwohner um 1.26 %. Der Wasserverbrauch entwickelte sich damit unter dem Einwohnerzuwachs.

Der Wasserverbrauch pro Einwohner in der Schweiz sank gemäss SVGW-Statistik 2021 gegenüber dem Vorjahr um 3 % auf 287 Liter pro Tag. Der maximale Tagesverbrauch war mit 413 Liter pro Einwohner niedriger als im Vorjahr mit 437 Liter.

Ein direkter Vergleich mit den schweizerischen Werten ist schwierig, da der Wasserverbrauch im Versorgungsgebiet von den Industriebetrieben, den selbstversorgten Einwohnern, der Sensibilität der Bevölkerung für das Wassersparen und der Erhebungsperiode abhängig ist.

## Neuanschlüsse

Jedes neue Gebäude im Versorgungsgebiet benötigt gemäss Reglement der ETW eine Bewilligung für den Anschluss an das Wasserversorgungsnetz. Im Berichtsjahr wurden mit 55 Anschlussbewilligungen für Neu- oder Umbauten eine Bewilligung weniger als im Vorjahr erteilt.

Per Ende 2022 bestanden 7'808 Wasseranschlüsse an das Versorgungsnetz der ETW. Gegenüber dem Vorjahr entsprach dies 44 neuen Anschlüssen. Am meisten legten die Gemeinden Bätterkinden (+13), Fraubrunnen (+10), Utzenstorf (+8), Kirchberg (+6) und Jegenstorf (+4) zu.

Die detaillierten Angaben zu den einzelnen Gemeinden sind in der Tabelle «Einwohnerverhältnisse und Abonnenten» im Anhang ersichtlich.

## Trockenheit und Hitze

Der Sommer 2022 ging als zweitheissester seit Messbeginn im Jahr 1864 in die Geschichte ein und war äusserst trocken. Auch vereinzelte, lokale Regenschauer oder Gewitter konnten die Situation nicht entschärfen.

Die Quellschüttung erreichte Anfang September 2022 einen Tiefststand von 2'100 l/min. Der tiefste Werte seit 1967 lag bei 3450 l/min im Jahr 1989/90. Die Grundwasserstände befanden sich ebenfalls auf einem Tiefststand.

Dazu kamen die heissen Temperaturen von über 30 Grad während den Hitzewellen in den Sommermonaten, welche für einen hohen Wasserverbrauch von bis zu 12'600 m<sup>3</sup> pro Tag sorgten.

In dieser ausserordentlichen Situation, bei der erstmals eine rekordtiefe Quellschüttung mit einem hohen Verbrauch zusammentrafen, mussten die Pumpwerke Fraubrunnen und Rüderswil täglich bis zu 20 Stunden eingeschaltet werden.

Die Trockenheit und Hitze im Sommer 2022 sind eine wichtige Messlatte für das, was durch den Klimawandel auf uns zukommen könnte. Die Erkenntnisse müssen bei der Planung von neuen Anlagen und von Wasserlieferungen an andere Wasserversorgungen berücksichtigt werden, um eine Beeinträchtigung der Versorgungssicherheit in den nächsten Jahren zu vermeiden.

## Wasserpreise

Die durchschnittlichen Wasserpreise in der Schweiz lagen gemäss dem SVGW im 2020 je nach Haushaltstyp und Verbrauch zwischen 1.70 und 2.10 Franken pro Kubikmeter. Ein Vergleich zeigte, dass sich die Wasserpreise in den Verbandsgemeinden unterhalb der schweizerischen Durchschnittswerte befinden. Erfreulicherweise bleiben die Wasserpreise der ETW auch für 2023 unverändert auf tiefem Niveau.

Wasserabgabe an umliegende Wasserversorgungen und Gemeinden	Vertragsabschluss	Wasserabgabe 2021 in m <sup>3</sup>	Wasserabgabe 2022 in m <sup>3</sup>
Wasserverbund Grauholz (WAGRA)	04.10.2005	418'175	436'734
Einwohnergemeinde Ersigen	31.10.2006	36'755	49'475
Einwohnergemeinde Hasle bei Burgdorf	05.02.1986	26'755	49'403
Einwohnergemeinde Rüderswil	27.07.1993	180	3'335
Wasserversorgung Burgdorf (Localnet)	28.08.2017	0	0
Wasserversorgung Messen	06.04.2020	548	5'005
<b>Total</b>		<b>482'413</b>	<b>543'952</b>

# Versorgungssicherheit

## Versorgungssicherheit

Die Quelfassung in Rüderswil lieferte im Betriebsjahr 2021/22 mit einer durchschnittlichen Wassermenge von 7'245 l/min leicht mehr Wasser als im Vorjahr mit 7'238 l/min. Mit dem Quellerguss konnten im abgelaufenen Betriebsjahr 92.6 % des Netzverbrauches abgedeckt werden. Der restliche Bedarf von 7.4 % stammte aus Grundwasser.

## Trinkwasserqualität

Im Kalenderjahr 2022 wurden an 30 Tagen insgesamt 276 bakteriologische und 37 chemische Wasserproben durch das Kantonale Laboratorium, das Amt für Wasser und Abfall, ein privates Labor und im hausinternen Labor untersucht.

Das abgegebene Trinkwasser entsprach den hygienischen Anforderungen und Normen der schweizerischen Lebensmittelgesetzgebung.

Die Konzentration des Chlorothalonil Metaboliten R471811 im Netz betrug rund 0.15 µg/l. Eine Beurteilung des Abbauproduktes des Fungizids Chlorothalonil R471811 über 0.1 µg/l ist jedoch aufgrund der fehlenden finalen Einstufung der toxikologischen Relevanz dieses Metaboliten zurzeit nicht möglich.

Das Wasser aus der Quelle und aus dem Grundwasser in Rüderswil wird vorbeugend mit einer Ultraviolett-Anlage behandelt.

### Nitratgehalt des Trinkwassers 2022

Quellwasser Rüderswil	11 – 13 mg/l
Grundwasser PW Rüderswil	7.5 – 8.6 mg/l
Grundwasser PW Fraubrunnen	16.1 – 17 mg/l
Grundwasser PW Altwyden, Utzenstorf	* mg/l
Versorgungsnetz ETW gesamt	10.3 – 13 mg/l

\* Kein Wasserbezug im 2022

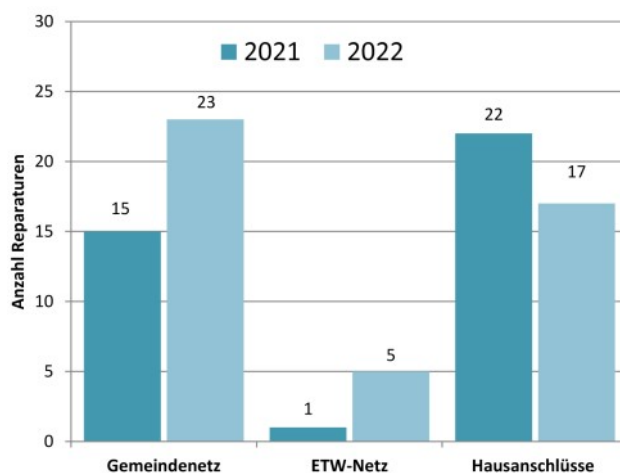
Gemäss der Verordnung über Trinkwasser sowie Wasser in öffentlich zugänglichen Bädern und Duschanlagen (TBDV) liegt der Höchstwert für Nitrat bei 40 mg/l und der Anforderungswert bei < 25 mg/l.

## Leitungsschäden

Im Versorgungsnetz der ETW ereigneten sich im Kalenderjahr 2022 keine grösseren Leitungsbrüche mit Folgeschäden und Haftpflichtansprüchen. Im öffentlichen Leitungsnetz mussten 28 Reparaturen und bei den privaten Hausanschlussleitungen 17 Reparaturen ausgeführt werden. Weiter wurden einige Lecks infolge der systematischen Netzanalyse festgestellt, bevor ein grösserer Schaden entstehen konnte.

Die Hauptursachen der Schäden waren Korrosion, gefolgt von Rohrbrüchen durch Bodenbewegungen sowie Beschädigungen und schadhafte Rohrverbindungen.

### Leitungsreparaturen im Versorgungsnetz



## Leitungsprojekte

Die Bautätigkeit im gesamten Versorgungsgebiet war weiterhin hoch, konnten doch über 400 Installations- und Unterhaltsaufträge an die VLT vergeben sowie 55 Anschlussgesuche bearbeitet werden.

Der Rohrleitungsbau lag im 2022 unter dem hohen Vorjahrswert. Gesamthaft wurden 6'812 m Rohrleitungen saniert oder neu verlegt. Davon wurden 2'292 m Transportleitungen ersetzt. Zu den anspruchsvollen Projekten gehörte der Ersatz der Transportleitungen in der Bernstrasse in Alchenflüh, in der Bernstrasse in Bätterkinden, in der Iffwilstrasse in Jegenstorf, von Rüttligen bis Aefligen, von Hindelbank bis Mötschwil sowie der Ersatz des Schieberkreuzes beim Reservoir Rohrmoos.

In den Verbandsgemeinden konnten an verschiedenen Stellen die Ortsleitungen auf gesamthaft 1'783 m erneuert und erweitert werden. Im privaten Gebäudebau wurden gesamthaft 2'737 m Hausanschlussleitungen saniert und neu verlegt.

Details zum Rohrleitungsbau siehe Anhang Versorgungsnetz.

## Trinkwasserressourcen sichern

Die Rohwasserqualität von Schweizer Grund-, Quell- und Oberflächenwasser wird zunehmend von verschiedenen Spurenstoffen verunreinigt. Die Aktivitäten von Industrie, Gewerbe, Landwirtschaft und die menschlichen Siedlungsaktivitäten beeinträchtigen die Trinkwasserressourcen.

1970 wurde das Konzept der Schutzzonen eingeführt und Zuströmbereiche kamen um die Jahrtausendwende hinzu. Obwohl die Instrumente zum Schutz des Grundwassers vorliegen, wurde teils weitergebaut. Die Schutzzonen wurden eingengt und gute Fassungsstandorte gingen verloren. Im dicht besiedelten und intensiv genutzten Mittelland gibt es kaum mehr geeignete Ausweichmöglichkeiten und unbelastete Standorte sind folglich rar.

Der Zuströmbereich ist nebst den Grundwasserschutzzonen ein wichtiges Element des planerischen Grundwasserschutzes (Art. 19 GSchG1, Art. 29 GSchV2). Es handelt sich dabei um jenes Gebiet, aus welchem etwa 90% des bei der Fassung entnommenen Grundwassers stammt. Deshalb ist es wichtig, dass die Zuströmbereiche der Fassungen bezeichnet werden, um die rechtliche Grundlage für Schutzmassnahmen zu schaffen.

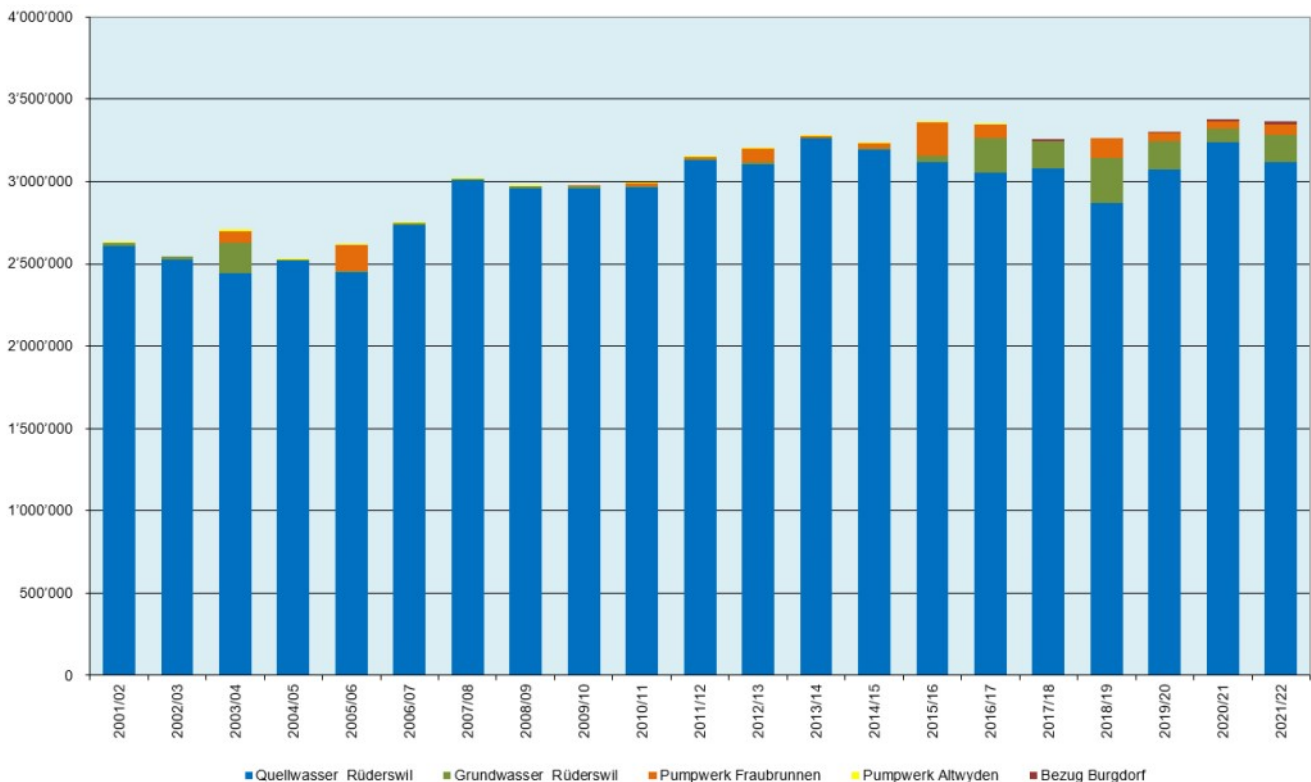
Die Zuströmbereiche für die Fassungen der ETW wurden im 2022 durch den Kanton mithilfe eines numerischen Grundwassermodells festgelegt. Mit der Bemessung der Zuströmbereiche sind noch keine Schutzmassnahmen oder Nutzungseinschränkungen verbunden. Die Kenntnis der Zuströmbereiche dient vor allem dem vorsorglichen Schutz der Grundwasserressourcen. Die Wasserversorgung kann damit die risikobasierte Selbstkontrolle auf die Zuströmbereiche ausdehnen und bei einer Verunreinigung gezielt nach dem Ursprung suchen.

Bereits heute führt die ETW umfangreiche risikobasierte Grundwasseruntersuchungen aus den Fassungen in Rüderswil und Fraubrunnen durch, um eine Verunreinigung des genutzten Grundwassers rasch zu erkennen.

Neben den mikrobiologischen Parametern wurden risikobasiert über 500 Substanzen, wie Pflanzenschutzmittel, Schwermetalle und VOC (flüchtige organische Verbindungen), analysiert. Die Proben entsprachen alle den gesetzlichen Vorschriften.

Langfristig betrachtet ist die Bestimmung der Zuströmbereiche und eine wasserschonende Nutzung dieser Gebiete der kostengünstigste, sicherste und nachhaltigste Weg zur Sicherung der Trinkwasserqualität.

## Wasserabgabe ins Versorgungsnetz 2001 bis 2022



# Berichterstattung Jahresrechnung

## Allgemeines

Die Jahresrechnung 2022 wurde nach dem Rechnungslegungsmodell HRM2 gemäss Art. 70 Gemeindegesetz (GG, BSG 170.11) des Kantons Bern erstellt. Verantwortlich für die Rechnungsführung ist Roger Aebi, Geschäftsführer, Burgdorf.

## Ergebnisse

Die Ertragsrechnung 2022 schloss mit einem Aufwandsüberschuss von CHF 491'995.33 ab, was gegenüber dem Budget 2022 eine Schlechterstellung von CHF 769'895.33 bedeutete. Das negative Ergebnis kam hauptsächlich durch die Wertberichtigung der Finanzanlagen zustande. Die allgemein höheren Einnahmen aus den Wasserabgaben und dem Installationswesen sowie die tieferen betrieblichen Ausgaben konnten die Wertminderung nur zum Teil auffangen. Das betriebliche Ergebnis fiel mit CHF 689'701.59 positiv aus. Die Nettoinvestitionen 2022 beliefen sich auf CHF 2'333'722.85.

## Erfolgsrechnung: Aufwand

Der **Personalaufwand** lag mit CHF 30'407.45 (-4.7%) unter dem Budget.

Der höhere **Installationsaufwand der VLT** gegenüber dem Budget von CHF 151'742.05 (+25.3%) kam aufgrund des grösseren Auftragsvolumens der Gemeinden zustande. Die Einnahmen für Arbeiten für Gemeinden fielen entsprechend höher aus.

Die Pumpwerke Fraubrunnen und Rüderswil mussten Juli und August täglich bis zu 20 Stunden eingeschaltet werden, was zusätzliche **Stromkosten** von CHF 15'369.75 (+61.5%) verursachte.

Die **Dienstleistungen der VLT** für Planungsarbeiten waren durch mehr Eigenleistung mit CHF 19'175.50 (-47.9%) unter dem Budget.

Durch Verzögerungen bei der Wasserversorgungsplanung fielen die **Planungskosten für Dritte** um CHF 47'710.- (-95.4%) und die **Honorare** um CHF 35'957.50 (-65.4%) unter dem Budget aus.

Der IT-Betrieb auf dem Localnet Server verursachte einen um CHF 23'993.95 (-53.3%) geringeren **Informatik-Nutzungsaufwand**, da keine Updates nötig waren und sich keine grösseren Störungen ereigneten.

Die **Unterhaltskosten** von CHF 393'317.60 befanden sich um CHF 146'682.40 (-27.1%) unter dem Budget. Grund waren vor allem die tieferen Unterhaltskosten für Quellzubringer- und Transportleitungen.

Weiter wurden weniger Zähler als vorgesehen ersetzt, was zu CHF 35'295.05 (-20.8%) tieferen Kosten bei der **Bewirtschaftung der Wasserzähler** führte.

Die Investitionen in neue Anlagen wurden linear über die Nutzungsdauer abgeschrieben. Die **Abschreibungen** auf dem Verwaltungsvermögen betrugen CHF 155'424.20. Die Abschreibungen wurden in gleicher Höhe aus der Vorfinanzierung Werterhalt entnommen.

Der **Finanzaufwand** betrug mit Wertberichtigungen, Kursverlusten sowie den Vermögensverwaltungskosten bei der BEKB gesamthaft CHF 1'318'225.11.

Die **Einlage in die Vorfinanzierung Werterhalt** betrug 70% des notwendigen Betrages für den langfristigen Werterhalt der Versorgungsanlagen. Die **einmaligen Anschlussgebühren** wurden durch Einlage in die Vorfinanzierung Werterhalt neutralisiert und an die Einlage angerechnet.

## Erfolgsrechnung: Ertrag

Die **Einnahmen aus den Wasserabgaben** lagen um 110'539.86 (+4.3%) über dem Budget.

Die **Wasseranschlussgebühren** stiegen gegenüber dem Budget um CHF 12'714.25 (+25.4%), da grössere Neu- und Industriebauten ans Netz angeschlossen wurden.

Die **Erträge aus ausgeführten Arbeiten** im Rohrleitungsbau lagen mit CHF 1'579'573.17 um CHF 179'573.17 (+12.8%) über dem Budget, wobei der Rohrleitungsbau bei den Gemeinden über und bei den Privaten unter dem Budget lag.

Die **aktivierbaren Projektierungskosten** fielen durch das höhere Investitionsvolumen für eigene Rohrleitungen um CHF 118'268.80 (+78.8%) über dem Budget aus .

Die **Finanzerträge** lagen mit CHF 136'528.19 über dem Budget.

Die Abschreibungen des Verwaltungsvermögens und der Unterhalt der Schieber wurden durch **Entnahme aus der Vorfinanzierung Werterhalt** finanziert.

## Investitionsrechnung

Die **Investitionsausgaben** betragen gesamthaft CHF 2'946'850.85. Der Hauptanteil wurde für die Rohrerneuerung aufgewendet.

Die **Investitionseinnahmen** bestanden aus den kantonalen Beträgen an die Rohrerneuerung von CHF 306'564.

## Bilanz: Aktiven

Die **Bilanzsumme** beträgt CHF 23'156'318.16. Davon beträgt das **Finanzvermögen** CHF 12'429'375.06.

Die **Wertberichtigung** auf Forderungen berücksichtigt ein Verlustrisiko von 5% des Debitorenbestandes oder CHF 41'380.95 .

Das **Verwaltungsvermögen** beträgt CHF 10'726'943.10, was einer Zunahme von CHF 2'178'298.65 entspricht.

## Bilanz: Passiven

Das **Fremdkapital** beträgt CHF 973'858.40, was einer Zunahme von CHF 578'583.80 entspricht.

Die **Rückstellungen** auf den Ferien- und Gleitzeitguthaben des Personals betragen CHF 12'011.70 .

Das **Eigenkapital** beträgt CHF 22'182'459.76 .

Die Einlage in die **Vorfinanzierung Werterhalt** belief sich auf CHF 1'224'080.25. Durch die Entnahme von CHF 272'689.45 für Abschreibungen und Unterhalt der Schieber ergab sich ein Endbestand von CHF 3'571'366.20 .

Das **Jahresergebnis** beträgt minus CHF 491'995.33 und wurde dem **Bilanzüberschuss** abgezogen, welcher per 31.12.2022 einen Bestand von CHF 18'611'093.56 aufweist.

## Nachkredite

Alle Nachkredite von insgesamt CHF 1'471'124.46 sind in der Tabelle auf Seite 32 erfasst und mit Begründungen und Kompetenzen versehen.

## Finanzplanung

Die Wasserversorgung ist ein anlagenintensiver Betrieb und weist deshalb hohe Fixkosten für die Bereitstellung der Infrastruktur auf. Ein Grossteil der Kosten fällt an, unabhängig davon, ob viel oder wenig Wasser verteilt wird.

Als Zielsetzung des Finanzplanes gelten die langfristige Finanzierung der Wasserversorgung, der Werterhalt der Anlagen und die Verstetigung der Kapitalkosten und Gebühren. Der Finanzplan basiert auf der Entwicklung des Wasserverbrauchs und den Investitionskosten für Anlagen und Rohrleitungen in den nächsten Jahren gemäss der Generellen Wasserversorgungsplanung (GWP).

Die heutigen Gebühren führen zu einem jährlichen Fehlbetrag und als Folge zu einer erwünschten Verringerung des Finanzvermögens. Die Gebühren können dank der guten finanziellen Lage der Emmental Trinkwasser vorläufig beibehalten werden.

## Eckdaten Übersicht

		Rechnung 2022	Budget 2022	Rechnung 2021
		CHF	CHF	CHF
	Jahresergebnis Erfolgsrechnung	-491'995.33	277'900.00	1'226'437.58
	Entgelte Wassergebühren	2'776'069.31	2'662'200.00	2'719'677.66
	Erträge Installationswesen	1'311'304.37	1'250'000.00	1'765'773.51
	Nettoinvestitionen	2'333'722.85	2'095'500.00	2'086'291.00
	Bestand Finanzvermögen	12'429'375.06	—	13'569'694.44
	Bestand Verwaltungsvermögen	10'726'943.10	—	8'548'644.45
	Fremdkapital	973'858.40	—	395'274.60
	Eigenkapital	22'182'459.76	—	21'723'064.29
	Bilanzüberschuss	18'611'093.56	—	19'103'088.89

## Finanzierungsergebnis / Selbstfinanzierungsgrad

		Rechnung 2022	Budget 2022	Rechnung 2021
		CHF	CHF	CHF
90	Gesamtergebnis Erfolgsrechnung	-491'995.33	277'900.00	1'226'437.58
33	Abschreibung Verwaltungsvermögen	155'424.20	165'000.00	114'458.81
35	Einlagen in Vorfinanzierung Werterhalt	1'224'080.25	1'146'000.00	1'157'891.87
45	Entnahmen aus Vorfinanzierung Werterhalt	-272'689.45	-245'000.00	-253'161.81
	<b>Selbstfinanzierung</b>	<b>614'819.67</b>	<b>1'343'900.00</b>	<b>2'245'626.45</b>
5	Investitionsausgaben	2'640'286.85	2'095'500	2'134'064.00
6	Investitionseinnahmen	306'564.00	0	47'773.00
	<b>Nettoinvestitionen</b>	<b>2'333'722.85</b>	<b>2'095'500</b>	<b>2'086'291.00</b>
	<b>Finanzierungsergebnis</b>	<b>-1'718'903.18</b>	<b>-751'600.00</b>	<b>159'335.45</b>
	<b>Selbstfinanzierungsgrad</b>	<b>26.3%</b>	<b>64.1%</b>	<b>107.6%</b>

(+ = Finanzierungsüberschuss / - = Finanzierungsfehlbetrag)



## Gestufter Erfolgsausweis

		Rechnung 2022	Budget 2022	Rechnung 2021
		CHF	CHF	CHF
	<b>Betrieblicher Aufwand</b>			
30	Personalaufwand	612'792.55	643'200.00	618'658.80
31	Sach- und übriger Betriebsaufwand	1'967'857.14	2'177'200.00	2'534'112.11
33	Abschreibungen Verwaltungsvermögen	155'424.20	165'000.00	114'458.81
35	Einlagen in Vorfinanzierung Werterhalt	1'224'080.25	1'146'000.00	1'157'891.87
	<b>Total betrieblicher Aufwand</b>	<b>3'960'154.14</b>	<b>4'131'400.00</b>	<b>4'425'121.59</b>
	<b>Betrieblicher Ertrag</b>			
42	Entgelte	2'777'739.86	2'667'200.00	2'741'592.88
43	Verschiedene Erträge	1'579'573.17	1'400'000.00	1'965'652.51
45	Entnahmen aus Vorfinanzierung Werterhalt	272'689.45	245'000.00	253'161.81
46	Transferertrag	19'853.25	19'500.00	19'551.50
	<b>Total betrieblicher Ertrag</b>	<b>4'649'855.73</b>	<b>4'331'700.00</b>	<b>4'979'958.70</b>
	<b>Ergebnis aus betrieblicher Tätigkeit</b>	<b>689'701.59</b>	<b>200'300.00</b>	<b>554'837.11</b>
34	Finanzaufwand	1'318'225.11	33'000.00	149'204.55
44	Finanzertrag	136'528.19	110'600.00	648'595.47
	<b>Ergebnis aus Finanzierung</b>	<b>-1'181'696.92</b>	<b>77'600.00</b>	<b>499'390.92</b>
	<b>Operatives Ergebnis</b>	<b>-491'995.33</b>	<b>277'900.00</b>	<b>1'054'228.03</b>
38	Ausserordentlicher Aufwand	0.00	0.00	0.00
48	Ausserordentlicher Ertrag	0.00	0.00	172'209.55
	<b>Ausserordentliches Ergebnis</b>	<b>0.00</b>	<b>0.00</b>	<b>172'209.55</b>
	<b>Gesamtergebnis</b>	<b>-491'995.33</b>	<b>277'900.00</b>	<b>1'226'437.58</b>

# Geldflussrechnung

Bezeichnung	2022	2021
	CHF	CHF
Ergebnis der Erfolgsrechnung (Verlust -, Gewinn +)	-491'995.33	1'226'437.58
+ Abschreibungen Verwaltungsvermögen	155'424.20	114'458.81
+ Einlagen in Vorfinanzierung Werterhalt	1'224'080.25	1'157'891.87
- Entnahmen aus Vorfinanzierung Werterhalt	-272'689.45	-253'161.81
- Entnahmen aus Neubewertungsreserve	0.00	-172'209.55
- Zunahme / + Abnahme Forderungen	111'170.75	57'943.05
- Zunahme / + Abnahme aktive Rechnungsabgrenzungen	-306.90	3'937.70
+ Zunahme / - Abnahme laufende Verbindlichkeiten	546'787.35	-101'233.35
+ Zunahme / - Abnahme passive Rechnungsabgrenzungen	30'739.10	-32.75
+ Zunahme / - Abnahme kurzfristige Rückstellungen	1'057.35	-2'789.05
<b>Geldfluss aus betrieblicher Tätigkeit</b>	<b>1'304'267.32</b>	<b>2'031'242.50</b>
- Liquiditätswirksame Investitionsausgaben Verwaltungsvermögen	-2'640'286.85	-2'134'064.00
+ Liquiditätswirksame Investitionseinnahmen Verwaltungsvermögen	306'564.00	47'773.00
- Zunahme / + Abnahme langfristige Finanzanlagen	1'274'132.61	-2'960'044.61
<b>Geldfluss aus Investitionstätigkeit und Anlagentätigkeit</b>	<b>-1'059'590.24</b>	<b>-5'046'335.61</b>
<b>Geldfluss aus Finanzierungstätigkeit</b>	<b>0.00</b>	<b>0.00</b>
<b>Total Geldfluss</b>	<b>244'677.08</b>	<b>-3'015'093.11</b>
Bestand flüssige Mittel und kurzfristige Geldanlagen 1.1.	3'708'831.29	6'723'924.40
Bestand flüssige Mittel und kurzfristige Geldanlagen 31.12.	3'953'508.37	3'708'831.29
<b>Total Geldfluss</b>	<b>244'677.08</b>	<b>-3'015'093.11</b>
<i>Kontrollrechnung Differenz</i>	<i>0.00</i>	<i>0.00</i>

## Antrag Verwaltungsrat

Gemäss Art. 71 GV verabschiedet der Verwaltungsrat die Jahresrechnung 2022 der Emmental Trinkwasser.

<b>ERFOLGSRECHNUNG</b>	<b>Aufwand</b>	<b>CHF</b>	<b>5'278'379.25</b>
	<b>Ertrag</b>	<b>CHF</b>	<b>4'786'383.92</b>
	<b>Aufwandsüberschuss</b>	<b>CHF</b>	<b>491'995.33</b>
<b>INVESTITIONSRECHNUNG</b>	<b>Ausgaben</b>	<b>CHF</b>	<b>2'640'286.85</b>
	<b>Einnahmen</b>	<b>CHF</b>	<b>306'564.00</b>
	<b>Nettoinvestitionen</b>	<b>CHF</b>	<b>2'333'722.85</b>
<b>NACHKREDITE</b>	<b>gem. separater Tabelle Seite 32</b>	<b>CHF</b>	<b>1'471'124.46</b>

## Antrag

Der Delegiertenversammlung wird beantragt, die Jahresrechnung 2022 und die Nachkredite zu genehmigen.

Burgdorf, 3. April 2023

**Emmental Trinkwasser**

Gemeindeverband



Regula Furrer Giezendanner

Präsidentin



Roger Aebi

Geschäftsführer

# Bestätigungsbericht Revisionsstelle



## Bericht des Rechnungsprüfungsorgans zur Jahresrechnung 2022

An die Delegiertenversammlung der **Emmental Trinkwasser**

Als Rechnungsprüfungsorgan haben wir die Jahresrechnung der *Emmental Trinkwasser*, bestehend aus Berichterstattung, Bilanz, Erfolgsrechnung, Investitionsrechnung, Geldflussrechnung und Anhang, für das am 31. Dezember 2022 abgeschlossene Rechnungsjahr geprüft.

### *Verantwortung des Verwaltungsrates*

Der Verwaltungsrat ist für die Aufstellung der Jahresrechnung in Übereinstimmung mit den kantonalen und kommunalen gesetzlichen Vorschriften verantwortlich. Diese Verantwortung beinhaltet die Ausgestaltung, Implementierung und Aufrechterhaltung eines internen Kontrollsystems mit Bezug auf die Aufstellung der Jahresrechnung, die frei von wesentlichen falschen Angaben als Folge von Verstössen oder Irrtümern ist. Darüber hinaus ist der Verwaltungsrat für die Anwendung sachgemässer Rechnungslegungsmethoden sowie die Vornahme angemessener Schätzungen verantwortlich.

### *Verantwortung des Rechnungsprüfungsorgans*

Unsere Verantwortung ist es, aufgrund unserer Prüfung ein Prüfungsurteil über die Jahresrechnung abzugeben. Wir haben unsere Prüfung in Übereinstimmung mit den gesetzlichen Vorschriften und der Arbeitshilfe für Rechnungsprüfungsorgane (AH RPO, Ausgabe 2016) vorgenommen. Die Prüfung haben wir so zu planen und durchzuführen, dass wir hinreichende Sicherheit gewinnen, ob die Jahresrechnung frei von wesentlichen falschen Angaben ist.

Eine Prüfung beinhaltet die Durchführung von Prüfungshandlungen zur Erlangung von Prüfungsnachweisen für die in der Jahresrechnung enthaltenen Wertansätze und sonstigen Angaben. Die Auswahl der Prüfungshandlungen liegt im pflichtgemässen Ermessen des Prüfers. Dies schliesst eine Beurteilung der Risiken wesentlicher falscher Angaben in der Jahresrechnung als Folge von Verstössen oder Irrtümern ein. Bei der Beurteilung dieser Risiken berücksichtigt der Prüfer das interne Kontrollsystem, soweit es für die Aufstellung der Jahresrechnung von Bedeutung ist, um die den Umständen entsprechenden Prüfungshandlungen festzulegen, nicht aber um ein Prüfungsurteil über die Wirksamkeit des internen Kontrollsystems abzugeben. Die Prüfung umfasst zudem die Beurteilung der Angemessenheit der angewandten Rechnungslegungsmethoden, der Plausibilität der vorgenommenen Schätzungen sowie eine Würdigung der Gesamtdarstellung der Jahresrechnung. Wir sind der Auffassung, dass die von uns erlangten Prüfungsnachweise eine ausreichende und angemessene Grundlage für unser Prüfungsurteil bilden.

### *Prüfungsurteil*

Nach unserer Beurteilung entspricht die Jahresrechnung für das am 31.12.2022 abgeschlossene Rechnungsjahr den kantonalen und kommunalen gesetzlichen Vorschriften.

### *Berichterstattung aufgrund weiterer gesetzlicher Vorschriften*

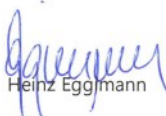
Wir bestätigen, dass wir die Anforderungen an die Befähigung gemäss Art. 123 GV und die besonderen Voraussetzungen gemäss Art. 124 GV erfüllen und keine mit unserer Unabhängigkeit nicht vereinbare Sachverhalte vorliegen.

Wir beantragen, die Jahresrechnung per 31. Dezember 2022 mit Aktiven und Passiven von Fr. 23'156'318.16 und einem Aufwandüberschuss von Fr. 491'995.33 zu genehmigen.

Urtenen-Schönbühl, 11. April 2023

**ROD Treuhand AG**

  
Gerhard Schmied  
Leitender Revisor

  
Heinz Eggmann

# Genehmigung der Jahresrechnung

Die Delegiertenversammlung der Emmental Trinkwasser hat die Jahresrechnung 2022 am 15. Juni 2023 gemäss dem vorstehenden Antrag des Verwaltungsrates vom 3. April 2023 genehmigt.

Burgdorf, 15. Juni 2023

## Emmental Trinkwasser

Gemeindeverband

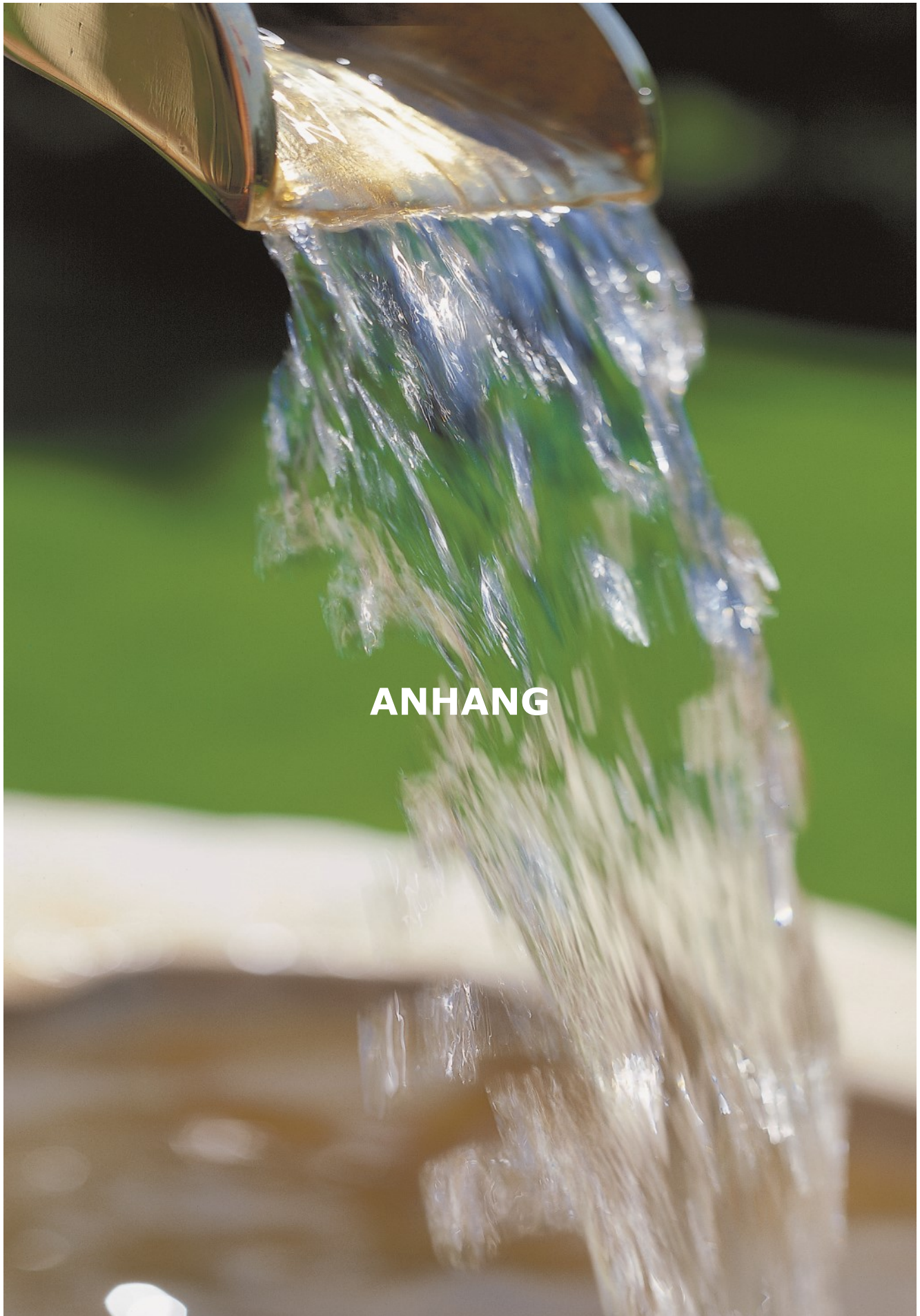


Regula Furrer Giezendanner  
Präsidentin



Roger Aebi  
Geschäftsführer





# Regelwerk

## Angewendetes Regelwerk

Der Rechnungsabschluss der Emmental Trinkwasser (ETW) ist in Übereinstimmung mit den geltenden kantonalen gesetzlichen Grundlagen, wie Gemeindegesetz (GG, BSG 170.11), Gemeindeverordnung (GV, BSG 170.111) und Direktionsverordnung über den Finanzhaushalt der Gemeinden (FHDV, BSG 170.511), erstellt worden.

Diese orientieren sich gemäss Art. 70 Absatz 1 GG am Harmonisierten Rechnungslegungsmodell für die Kantone und Gemeinden, HRM2, laut Handbuch der Konferenz der Kantonalen Finanzdirektoren. Die kantonalen Bestimmungen weichen in einzelnen Bereichen von den Empfehlungen des HRM2 ab. Das Amt für Gemeinden und Raumordnung stellt eine Auflistung dieser Ausnahmen zur Verfügung unter [www.be.ch/gemeinden](http://www.be.ch/gemeinden) > Rubrik Gemeindefinanzen > HRM2 > Praxishilfen.

## Bewertung Finanzvermögen

Vermögenswerte im Finanzvermögen werden bilanziert, wenn sie einen künftigen Nutzen erbringen und ihr Wert verlässlich ermittelt werden kann. Sie werden bei erstmaliger Bilanzierung zu Anschaffungs- bzw. Herstellungskosten bilanziert. Entstehen der Gemeinde keine Kosten, wird zum Verkehrswert zum Zeitpunkt des Zugangs bilanziert. Folgebewertungen erfolgen zum Verkehrswert am Bilanzstichtag, wobei eine systematische Neubewertung bei Liegenschaften mit Ausnahme von Baurechten

## Folgebewertung Finanzvermögen

Das Finanzvermögen wurde gemäss Anhang 1 der GV periodisch neu bewertet.

alle fünf Jahre oder bei Änderung des amtlichen Werts bei allen anderen Vermögenswerten jährlich erfolgt. Die Bilanzwerte sind bei eingetretenen dauerhaften Wertminderungen oder Verlusten sofort zu berichtigen.

## Bewertung Verwaltungsvermögen

Vermögenswerte im Verwaltungsvermögen werden bilanziert, wenn sie einen künftigen mehrjährigen öffentlichen Nutzen hervorbringen und ihr Wert verlässlich ermittelt werden kann. Sie werden zu Anschaffungs- bzw. Herstellungskosten nach der Nettomethode bilanziert und nach der definierten Nutzungsdauer linear abgeschrieben. Entstehen der Gemeinde keine Kosten, wird zum Verkehrswert zum Zeitpunkt des Zugangs bilanziert. Die Bilanzwerte sind bei eingetretenen dauerhaften Wertminderungen oder Verlusten sofort zu berichtigen. Die geltenden Anlagentypen und Nutzungsdauern sind in Anhang 2 GV umschrieben.

## Aktivierungsgrenzen

Einzelne Investitionen bis zum Betrag von CHF 50'000.– (maximal bis zur Aktivierungsgrenze gemäss Art. 79a Abs. 1 GV) werden der Erfolgsrechnung belastet.

## Bestehendes Verwaltungsvermögen

Das am 1. Januar 2018 bestandene Verwaltungsvermögen wurde zu Buchwerten in HRM2 übernommen und in der Höhe der Einlage in die Spezialfinanzierung vor HRM2 abgeschrieben (Art. T2-4, GV). Davon ausgenommen sind die Positionen gemäss Art. T2-4.3, GV. Das bestandene Verwaltungsvermögen konnte im Jahr 2019 vollständig abgeschrieben werden.

Bilanzkonto	Abnahme	Bewertungsmethode	Letztmalige Bewertung
	CHF		
10800.01 Grundstück Fraubrunnen, <i>Grafenried</i>	0.00	Amtlicher Wert x 1.4	31.12.2017
10700.01 Aktien und Anteilscheine	1'152'627.61	Verkehrswert	31.12.2022
10701.01 Verzinsliche Anlagen	121'505.00	Verkehrswert	31.12.2022



## Grundlagen der Jahresrechnung

Als Grundlage für die Jahresrechnung 2022 dienten das Budget 2022 und die Vorjahresrechnung 2021.

Genehmigung / Prüfung	Budget 2022	Jahresrechnung 2021
Verwaltungsrat	18.10.2021	04.04.2022
Bestätigungsbericht Rechnungsprüfungsorgan		12.04.2022
Delegiertenversammlung	25.11.2021	09.06.2022

## Eigenkapitalnachweis

Konto	Eigenkapital	01.01.2022	Konto	Veränderung	31.12.2022
		CHF			CHF
293	Vorfinanzierung	<b>2'619'975.40</b>	351	Einlage	1'224'080.25
	Werterhalt		451	Entnahme	272'689.45
299	Bilanzüberschuss	<b>19'103'088.89</b>	299	Jahresergebnis	-491'995.33
29	<b>Total Eigenkapital</b>	<b>21'723'064.29</b>			<b>22'182'459.76</b>

## Rückstellungsspiegel

Konto	Kurzfristige Rückstellungen	Buchwert 01.01.2022	Veränderung	Buchwert 31.12.2022	Kommentar
		CHF	CHF	CHF	
			Abbau		
20500.01	Ferien und Gleitzeitguthaben	10'954.35	1'057.35	<b>12'011.70</b>	

## Beteiligungsspiegel

Aktiengesellschaft:	Vennersmühle Localnet Technik AG		
<b>Tätigkeitsgebiet</b>	Bau und Unterhalt	<b>Rechnungslegungsnorm</b>	OR
<b>Nominalkapital 100 %</b>	CHF 500'000.–	<b>Revisionsstelle</b>	Dr. Röthlisberger AG
<b>Eigentumsanteil</b>	50 %	<b>Zahlungsströme im Berichtsjahr</b>	Entschädigung für Bau und Unterhalt, Rückzahlung Darlehen
<b>Stimmanteil Exekutive</b>	50 %		
<b>Wesentliche Beteiligte</b>	Localnet AG Burgdorf		
<b>Buchwert per 31.12.2020</b>	CHF 0.00	<b>Spezifische Risiken</b>	Ausfall Darlehen und Aktienkapital im Kon- kursfall
<b>Anschaffungswert</b>	CHF 250'000.–		
<b>Beteiligungen der Organisation</b>	keine		

Vereine: Name, Sitz	Tätigkeitsgebiet	Zahlungsströme / Spezifische Risiken
<b>Schweizerischer Verein des Gas- und Wasserfaches SVGW, Zürich</b>	Förderung des Gas- und Wasserfaches	Jahresbeitrag / Haftung Vereinsvermögen
<b>Schweizerischer Brunnenmeisterverband SBV, Wilen</b>	Aus- und Weiterbildung im Wasserfach	Jahresbeitrag / Haftung Vereinsvermögen
<b>Kantonale Planungsgruppe KPG, Bern</b>	Planung, Gestaltung und Pflege des Landes	Jahresbeitrag / Haftung Vereinsvermögen
<b>Handels- und Industrieverein HIV, Burgdorf</b>	Wirtschaftspolitische Rah- menbedingungen	Jahresbeitrag / Haftung Vereinsvermögen
<b>Förderverein Emmental, Burgdorf</b>	Förderung des Emmentals	Jahresbeitrag / Haftung Vereinsvermögen

## Gewährleistungsspiegel

Name, Sitz, Rechts- form	Eigentümer	Angaben zu gesi- cherten Leistungen	Zahlungsströme im Berichtsjahr	Spezifische zusätzli- che Angaben
PK Previs, Bern, Stif- tung	Versicherte	Nachschusspflicht bei Unterdeckung	Prämien	Deckungsgrad per 31.12.2022: 101.51%

# Anlagespiegel

	108 Finanzvermögen Sachanlagen				
	1080	1084	1086	1087	1089
	Grundstücke unüberbaut	Gebäude FV	Mobilien FV	Anlagen im Bau FV	Übrige Sachan- lagen FV
	CHF	CHF	CHF	CHF	CHF
<b>Anschaffungs- und Her- stellkosten</b>					
Anlagenwert 01.01.2022	588.00				
Zuwachs / Zugänge					
Abgänge					
Umgliederungen					
Anlagenwert 31.12.2022	588.00				
<b>Kumulierte Wertberichti- gungen</b>					
Stand per 01.01.2022					
Wertminderungen					
Aufwertungen					
Umgliederungen					
Stand per 31.12.2022					
<b>Buchwerte</b>					
<b>Buchwert netto 31.12.2022</b>	<b>588.00</b>				
davon Anlagen in Leasing					
Versicherungswerte					

# Anlagespiegel

	140 Sachanlagen Verwaltungsvermögen					
	1403	1404	1405	1406	1407	1409
	Tiefbauten	Hochbauten	Wald	Mobilien	Anlagen im Bau	Übrige Sachanlagen <sup>1)</sup>
	CHF	CHF	CHF	CHF	CHF	CHF
<b>Anschaffungs- und Herstellkosten</b>						
Anlagenwert 01.01.2022	7'783'682.55			67'378.25	533'386.50	1'567'604.61
Zuwachs / Zugänge	19'330.40				2'427'465.55	
Abgänge	-258'820.00				-47'744.00	
Umgliederungen	2'365'630.25				-2'365'630.25	
Anlagenwert 31.12.2022	9'909'823.20			67'378.25	547'477.80	1'567'604.61
<b>Kumulierte Wertberichtigungen</b>						
Stand per 01.01.2022	-231'718.65			-23'402.40	0.00	-1'567'604.61
Planmässige Abschreibungen	124'045.65			10'814.05		
Ausserplanmässige Abschreibungen						
Wertkorrekturen						
Stand per 31.12.2022	-355'764.30			-34'216.45	0.00	-1'567'604.61
<b>Buchwerte</b>						
<b>Buchwert netto 31.12.2022</b>	<b>9'554'058.90</b>			<b>33'161.80</b>	<b>547'477.80</b>	<b>0.00</b>
davon Anlagen in Leasing						
Versicherungswerte	12'310'100.00	1'122'500.00		250'000.00		

<sup>1)</sup> Nur bestehendes Verwaltungsvermögen bei Einführung von HRM2

	142 Immaterielle Anlagen VV				144 Darlehen / 145 Beteiligungen VV	
	1420	1421	1427	1429	1444	1452-1456
	Informatik	Nutzungsrechte	Anlagen in Realisierung	übrige Anlagen	Darlehen	Beteiligungen
	CHF	CHF	CHF	CHF	CHF	CHF
<b>Anschaffungs- und Herstellkosten</b>						
Anlagenwert 01.01.2022	8'325.00	0.00	27'527.70	16'025.00	385'697.20	
Zuwachs / Zugänge		169'900.00	23'590.90			
Abgänge						
Umgliederungen			-51'118.60	51'118.60		
Anlagenwert 31.12.2022	8'325.00	169'900.00	0.00	67'143.60	385'697.20	
<b>Kumulierte Wertberichtigungen</b>						
Stand per 01.01.2022	-5'550.00	0.00	0.00	-12'706.70	0.00	
Planmässige Abschreibungen	2'775.00	4'247.50		13'542.00		
Ausserplanmässige Abschreibungen						
Wertkorrekturen						
Stand per 31.12.2022	-8'325.00	-4'247.50	0.00	-26'248.70	0.00	
<b>Buchwerte</b>						
<b>Buchwert netto 31.12.2022</b>	<b>0.00</b>	<b>165'652.50</b>	<b>0.00</b>	<b>40'894.90</b>	<b>385'697.20</b>	
davon Anlagen in Leasing						
Versicherungswerte						

# Verpflichtungskreditkontrolle

Konto	Kreditbe- schluss, Organ	Objektbezeichnung	Kredit- summe	Ausgaben kumuliert per 01.01.22	Investitions- ausgaben 2022	Ausgaben kumuliert per 31.12.22
			CHF	CHF	CHF	CHF
5031.17	27.04.20, VR	TL Utzenstorfstr. Aefligen E1	145'000.00	126'351.30	1'098.75	127'450.05
5031.21	22.11.18, DV	TL Dorfstrasse Kernenried	1'132'000.00	919'048.85	12'552.65	931'601.50
5031.23	19.08.19, VR	TL Utzenstorfstr. Aefligen E2	344'000.00	324'130.00	2'590.00	326'720.00
5031.25	21.11.19, DV	TL Hauptstr. Alchenflüh	706'000.00	403'809.35	22'105.40	425'914.75
5031.28	21.11.19, DV	TL Iffwil - Stöckgasse Grafenried	1'355'000.00	903'507.25	3'089.00	906'596.25
5'031.31	19.11.20, DV	TL Dorfstr. Rüttligen bis Aefligen	560'000.00	388'392.70	18'029.80	406'422.50
5'031.32	19.11.20, DV	TL Fraubrunnenstr. Zauggenried	1'267'000.00	211'862.60	667'662.85	879'525.45
5'031.33	12.10.20, VR	TL Schachenstr. Lyssach (Abs. 5)	300'000.00	4'600.00	0.00	4'600.00
5'031.34	12.10.20, VR	TL Schachenstr. Lyssach (Abs. 3)	326'255.00	3'300.00	0.00	3'300.00
5'031.35	14.12.21, VR	TL RBS Querung Grafenried	150'000.00	2'092.20	171'810.70	173'902.90
5'031.35	15.08.22, VR	NK, TL RBS Querung Grafenried	45'000.00	0.00		0.00
5'031.36	29.03.21, VR	TL Dorfstr. Hindelbank	182'000.00	52'560.00	59'042.95	111'602.95
5'031.38	10.06.21, DV	TL Bernstr. Bätterkinden	598'000.00	248'417.70	147'426.40	395'844.10
5'031.40	13.12.21, VR	TL Iffwilstrasse Jegenstorf E1	351'000.00	10'554.00	287'597.75	298'151.75
5'031.41	13.12.21, VR	TL Bernstr. Rüttligen-Alchenflüh	487'000.00	0.00	366'170.15	366'170.15
5'031.42	13.12.21, VR	Schieberkom. Meiemoos Burgdorf	140'000.00	0.00	148'041.75	148'041.75
5'031.43	09.06.22, DV	TL Hindelbank Mötschwil E3	768'000.00	0.00	482'817.20	482'817.20
5'031.44	24.11.22, DV	TL Eystrasse Kirchberg	1'300'000.00	0.00	14'208.00	14'208.00
5'031.45	13.12.22, VR	TL Kirchgasse Jegenstorf	242'000.00	0.00	5'712.00	5'712.00
5060.03	13.12.22, VR	Steuerung Reservoir Leitsystem	117'000.00	0.00	36'840.60	36'840.60
5210.01	24.08.16, VR	Konzession Pumpwerk Rüderswil	175'000.00	0.00	169'900.00	169'900.00
5291.03	17.08.20, VR	Plan. TL Rohrmoos - Hindelbank	62'035.00	27'527.70	23'590.90	51'118.60
5291.04	13.12.22, VR	Plan. Pumpwerk Rüderswil SZ	48'500.00	0.00	0.00	0.00

TL = Transportleitung; Plan. = Planung ; NK = Nachkredit

Objektbezeichnung	Einnahmen kumuliert per 01.01.22	Investitions- einnahmen 2022	Einnahmen kumuliert per 31.12.22	Saldo	Abrechnungs- datum
	CHF	CHF	CHF	CHF	
TL Utzenstorfstr. Aefligen E1		16'173.00	16'173.00	17'549.95	03.04.2023
TL Dorfstrasse Kernenried		203'144.00	203'144.00	200'398.50	15.06.2023
TL Utzenstorfstr. Aefligen E2		39'503.00	39'503.00	17'280.00	03.04.2023
TL Hauptstr. Alchenflüh		47'744.00	47'744.00	280'085.25	15.06.2023
TL Iffwil - Stöckgasse Grafenried				448'403.75	15.06.2023
TL Dorfstr. Rüttligen bis Aefligen				153'577.50	15.06.2023
TL Fraubrunnenstr. Zauggenried				387'474.55	
TL Schachenstr. Lyssach (Abs. 5)				295'400.00	
TL Schachenstr. Lyssach (Abs. 3)				322'955.00	
TL RBS Querung Grafenried				-23'902.90	03.04.2023
NK, TL RBS Querung Grafenried				45'000.00	03.04.2023
TL Dorfstr. Hindelbank				70'397.05	
TL Bernstr. Bätterkinden				202'155.90	15.06.2023
TL Iffwilstrasse Jegenstorf E1				52'848.25	
TL Bernstrasse Rüttligen-Alchenflüh				120'829.85	
Schieberkom. Meiemoos Burgdorf				-8'041.75	03.04.2023
TL Hindelbank Mötschwil E3				285'182.80	
TL Eystrasse Kirchberg				1'285'792.00	
TL Kirchgasse Jegenstorf				236'288.00	
Steuerung Reservoir Leitsystem				80'159.40	
Konzession Pumpwerk Rüderswil				5'100.00	03.04.2023
Plan. TL Rohrmoos - Hindelbank				10'916.40	03.04.2023
Plan. Pumpwerk Rüderswil SZ				48'500.00	

Die laufenden Kredite können aus heutiger Sicht eingehalten werden.

## Nachkredite

Konto	Bezeichnung	Rechnung 2022	Budget 2022	Über- schreitung	Beschluss- datum
		CHF	CHF	CHF	
3109.02	Dienstleistungen VLT Gemeinden	751'742.05	600'000.00	151'742.05	VR, 3.04.2023
3120.02	Elektrizität	40'369.75	25'000.00	15'369.75	VR, 3.04.2023
3151.01	Unterhalt Fahrzeuge	2'868.45	2'500.00	368.45	VR, 3.04.2023
3410.01	Realisierte Kursverluste	75'598.57	0.00	75'598.57	VR, 3.04.2023
3440.01	Wertberichtigungen Finanzanlagen FV	1'214'274.04	0.00	1'214'274.04	VR, 3.04.2023
3510.50	Einlagen Anschlussgeb. Spez. Finanz.	62'714.25	50'000.00	12'714.25	VR, 3.04.2023
<b>Total</b>	<b>Nachkredite gebunden</b>	<b>2'147'567.11</b>	<b>677'500.00</b>	<b>1'470'067.11</b>	<b>VR</b>
3010.02	Ferien- und Gleitzeitveränderung	1'057.35	0.00	1'057.35	DV, 15.06.2023
<b>Total</b>	<b>Nachkredite DV</b>	<b>1'057.35</b>	<b>0.00</b>	<b>1'057.35</b>	<b>DV</b>
<b>Total</b>				<b>1'471'124.46</b>	

### Kommentar zu Überschreitung

3109.02	Dienstleistungen VLT Gemeinden	Gebunden: Abhängig von Leitungsbauarbeiten für Gemeinden
3120.02	Elektrizität	Gebunden: Pumpwerke während Trockenheit im Sommer
3151.01	Unterhalt Fahrzeuge	Gebunden: Fahrzeugprüfung
3410.01	Realisierte Kursverluste	Gebunden: Vermögensverwaltungsmandat BEKB
3440.01	Wertberichtigungen Finanzanlagen FV	Gebunden: HRM2-Vorgabe
3510.50	Einlagen Anschlussgeb. Spez. Finanz.	Gebunden: HRM2-Vorgabe
3010.02	Ferien- und Gleitzeitveränderung	Aufbau Ferien und Gleitzeit

### Genehmigung und Kommentar:

Genehmigung der Nachkredite gemäss OgR Art. 16 und Art. 17. Über gebundene Ausgaben beschliesst gemäss GV Art. 101 der Verwaltungsrat.

In der Liste sind Nachkredite mit mehr als 10 % Überschreitung des ursprünglichen Kredites aufgeführt und kommentiert.

Weitere Angaben zu den einzelnen Konten sind im Bericht der Jahresrechnung 2022 auf den Seiten 14/15 enthalten.



# Wiederbeschaffungswerte und Einlagen in die Spezialfinanzierung

## Wiederbeschaffungswert, Werterhaltungskosten und Einlage in die Spezialfinanzierung Werterhalt für Wasserversorgungsanlagen<sup>1</sup>

Wasserversorgung: **Emmental Trinkwasser**

Kontaktperson: **Roger Aebi**

Rechnungsjahr: **2022**

Telefon: **034 420 21 11**

Datengrundlagen  Geschätzt  
 GWP  
 Anlagenbuchhaltung

	① Wieder- beschaffungswert brutto in Fr.	② Beiträge Dritter <sup>2</sup> in Fr.	③ Wieder- beschaffungswert netto in Fr. (① - ②)	④ Nutzungsdauer in Jahren	⑤ Erneuerungsrate in % (100/④)	⑥ Walterungs- kosten in Fr./Jahr (③*⑤)
<b>Anlagenteile</b>						
1. Wasserfassungen	1'678'018		1'678'018	50	2.00%	33'560
2. Aufbereitungsanlagen	-		-	33	3.00%	-
3. Pumpwerke, Druckreduzier- und Messschächte	3'106'052		3'106'052	50	2.00%	62'121
4. Reservoire	14'266'814		14'266'814	66	1.52%	216'856
5. Leitungen und Hydranten	110'272'000		110'272'000	80	1.25%	1'378'400
6. Mess-, Steuerungs-, Fernwirkanlagen	902'971		902'971	20	5.00%	45'149
7. Einkaufssummen, einmalige Konzessionsabgaben <sup>3</sup>	504'000		504'000	40	2.50%	12'600
<b>Total 1 - 7</b>	<b>130'729'856</b>	<b>-</b>	<b>130'729'856</b>			<b>1'748'686</b>

⑦ Bestand Verwaltungsvermögen in Franken  
 ⑧ Bestand Spezialfinanzierung Werterhalt in Franken

in Prozent von ⑦: (100\*⑦/③) 8%  
 in Prozent von ⑧: (100\*⑧/③) 3%

4

Bemerkungen:

⑨ Gewählter Einlagesatz in Prozent <sup>5</sup>	70%
⑩ berechnete Einlage in SF Werterhalt in Franken (⑥ x ⑨)	1'224'080
Einmalige Anschlussgebühren, an Einlage angerechnet <sup>6</sup>	62'714
Einlage Spezialfinanzierung abzüglich Anschlussgebühren	1'161'366
⑪ Anzahl Einwohner im Versorgungsgebiet	32'628
⑫ Einlage pro Einwohner in Franken (⑩ / ⑪)	38

Datum: **31.12.2022**

Unterschrift:

Roger Aebi

<sup>1</sup> Dieses Blatt ist Bestandteil der Jahresrechnung

<sup>2</sup> Zu erwartende Beiträge aus dem kantonalen Trinkwasserfonds und von der Gebäudeversicherung abziehen (beim AWA erfragen).

<sup>3</sup> Einkaufssummen an andere Wasserversorgungen, einmalige Konzessionsabgaben oder dergleichen - die Abschreibungssätze sind anhand der Laufzeiten festzulegen. Bestehen Kategorien mit unterschiedlichen Abschreibungssätzen, so ist die Rubrik 7 manuell mit zusätzlichen Zeilen zu ergänzen. Einkaufssummen an andere Wasserversorgungen sind verbindlich mit einem Abschreibungssatz von 3 % einzutragen.

<sup>4</sup> Ermittlung des Einlageprozentsatzes gemäss Kapitel 6.1. der WEA-Broschüre "Finanzierung der Wasserversorgung" (2004).

<sup>5</sup> Die Einlage in die Spezialfinanzierung muss mindestens 60% betragen, solange Verwaltungsvermögen besteht oder der Bestand der SF Werterhalt nicht mehr 25% des Wiederbeschaffungswertes beträgt.

<sup>6</sup> Die einmaligen Anschlussgebühren dürfen an die jährliche Einlage in die Spezialfinanzierung Werterhalt angerechnet werden.

# Bilanz 2022

## Aktiven

KONTO	01.01.2022	ZUWACHS	ABGANG	31.12.2022
	CHF	CHF	CHF	CHF
<b>1 Aktiven</b>	<b>22'118'338.89</b>	<b>29'710'651.60</b>	<b>28'672'672.33</b>	<b>23'156'318.16</b>
<b>10 Finanzvermögen</b>	<b>13'569'694.44</b>	<b>24'653'615.90</b>	<b>25'793'935.28</b>	<b>12'429'375.06</b>
<b>100 Flüssige Geldanlagen</b>	<b>3'708'831.29</b>	<b>13'252'016.85</b>	<b>13'007'339.77</b>	<b>3'953'508.37</b>
<b>1000 Kasse</b>	<b>935.20</b>	<b>3'550.00</b>	<b>3'709.20</b>	<b>776.00</b>
10000.01 Kasse	935.20	3'550.00	3'709.20	776.00
<b>1001 Post</b>	<b>1'031'119.93</b>	<b>11'885'261.91</b>	<b>12'588'951.52</b>	<b>327'430.32</b>
10010.01 Post	1'031'119.93	11'885'261.91	12'588'951.52	327'430.32
<b>1002 Bank</b>	<b>2'676'776.16</b>	<b>1'363'204.94</b>	<b>414'679.05</b>	<b>3'625'302.05</b>
10020.01 UBS Kontokorrent	14'070.70	23'702.80	299.90	37'473.60
10020.02 BEKB Wertschriftenkonto	27'142.31	78'605.79	0.00	105'748.10
10020.03 Valiant Kontokorrent	1'105'164.15	1'102.25	410'430.70	695'835.70
10020.04 UBS Sparkonto	28'939.10	0.00	24.00	28'915.10
10020.09 BEKB Kontokorrent	1'499'982.90	1'256'794.10	181.65	2'756'595.35
10020.10 Valiant Konto	1'477.00	3'000.00	3'742.80	734.20
<b>101 Forderungen</b>	<b>949'577.10</b>	<b>11'396'782.90</b>	<b>11'507'953.65</b>	<b>838'406.35</b>
<b>1010 Ford. aus Lieferungen u. Leistungen</b>	<b>911'109.85</b>	<b>11'371'029.70</b>	<b>11'495'901.90</b>	<b>786'237.65</b>
10100.01 Debitoren Wasserbezüger	14'706.55	9'444'468.70	9'426'001.70	33'173.55
10100.02 Debitoren Installationsabteilung	867'259.85	1'411'961.55	1'607'309.65	671'911.75
10100.03 Debitoren Diverse	77'096.60	508'027.25	462'590.55	122'533.30
10100.99 Wertberichtigung Delkredere	-47'953.15	6'572.20	0.00	-41'380.95
<b>1011 Kontokorrente mit Dritten</b>	<b>0.00</b>	<b>8'420.00</b>	<b>8'420.00</b>	<b>0.00</b>
10191.01 Familienausgleichskasse	0.00	8'420.00	8'420.00	0.00
<b>1013 Anzahlungen an Dritte</b>	<b>2'125.15</b>	<b>9'595.00</b>	<b>3'277.50</b>	<b>8'442.65</b>
10130.01 Talus Informatik	2'125.15	9'595.00	3'277.50	8'442.65
<b>1019 Übrige Forderungen</b>	<b>36'342.10</b>	<b>7'738.20</b>	<b>354.25</b>	<b>43'726.05</b>
10190.01 Verrechnungssteuer	36'342.10	7'383.95	0.00	43'726.05
10192.11 MWST Vorsteuerguthaben	0.00	354.25	354.25	0.00
<b>104 Aktive Rechnungsabgrenzungen</b>	<b>20'086.16</b>	<b>4'816.15</b>	<b>4'509.25</b>	<b>20'393.06</b>
<b>1040 Personalaufwand</b>	<b>1'316.15</b>	<b>4'816.15</b>	<b>1'316.15</b>	<b>4'816.15</b>
10400.01 Rechnungsabgr. Personalaufwand	1'316.15	4'816.15	1'316.15	4'816.15
<b>1041 Sach- und übriger Betriebsaufwand</b>	<b>287.00</b>	<b>0.00</b>	<b>287.00</b>	<b>0.00</b>
10410.01 Rechnungsabgr. Sach- /+ Betriebsaufwand	287.00	0.00	287.00	0.00

## Aktiven

KONTO		01.01.2022	ZUWACHS	ABGANG	31.12.2022
		CHF	CHF	CHF	CHF
<b>1044</b>	<b>Finanzaufwand / Finanzertrag</b>	<b>18'483.01</b>	0.00	<b>2'906.10</b>	<b>15'576.91</b>
10440.01	Aktiv- und Passivzinsen	18'483.01	0.00	2'906.10	15'576.91
<b>107</b>	<b>Finanzanlagen</b>	<b>8'890'611.89</b>	0.00	<b>1'274'132.61</b>	<b>7'616'479.28</b>
1070	<b>Aktien und Anteilscheine</b>	<b>4'626'639.89</b>	0.00	<b>1'152'627.61</b>	<b>3'474'012.28</b>
10700.01	Aktien und Anteilscheine	4'626'639.89	0.00	1'152'627.61	3'474'012.28
1071	<b>Verzinsliche Anlagen</b>	<b>4'263'972.00</b>	0.00	<b>121'505.00</b>	<b>4'142'467.00</b>
10710.01	Verzinsliche Anlagen	4'263'972.00	0.00	121'505.00	4'142'467.00
<b>108</b>	<b>Sachanlagen FV</b>	<b>588.00</b>	0.00	0.00	<b>588.00</b>
<b>1080</b>	<b>Grundstücke FV</b>	<b>588.00</b>	0.00	0.00	<b>588.00</b>
10800.01	Grundstücke	588.00	0.00	0.00	588.00
<b>14</b>	<b>Verwaltungsvermögen</b>	<b>8'548'644.45</b>	<b>5'057'035.70</b>	<b>2'878'737.05</b>	<b>10'726'943.10</b>
<b>140</b>	<b>Sachanlagen VV</b>	<b>8'129'326.25</b>	<b>4'812'426.20</b>	<b>2'807'053.95</b>	<b>10'134'698.50</b>
<b>1403</b>	<b>Tiefbauten</b>	<b>7'551'963.90</b>	<b>2'384'960.65</b>	<b>382'865.65</b>	<b>9'554'058.90</b>
14031.01	Tiefbauten Wasserversorgung	7'783'682.55	2'384'960.65	258'820.00	9'909'823.20
14031.99	Wertberichtigungen Tiefbauten	-231'718.65	0.00	124'045.65	-355'764.30
<b>1406</b>	<b>Mobilien VV</b>	<b>43'975.85</b>	0.00	<b>10'814.05</b>	<b>33'161.80</b>
14061.01	Mobilien	67'378.25	0.00	0.00	67'378.25
14061.99	Wertberichtigungen Mobilien	-23'402.40	0.00	10'814.05	-34'216.45
<b>1407</b>	<b>Anlagen im Bau VV</b>	<b>533'386.50</b>	<b>2'427'465.55</b>	<b>2'413'374.25</b>	<b>547'477.80</b>
14071.01	Anlagen im Bau Wasserversorgung	533'386.50	2'427'465.55	2'413'374.25	547'477.80
<b>1409</b>	<b>Übrige Sachanlagen</b>	0.00	0.00	0.00	0.00
14099.10	Bestehendes VV Wasserversorgung	1'567'604.61	0.00	0.00	1'567'604.61
14099.91	Wertberichtigungen best. VV	-1'567'604.61	0.00	0.00	-1'567'604.61
<b>142</b>	<b>Immaterielle Anlagen</b>	<b>33'621.00</b>	<b>244'609.50</b>	<b>71'683.10</b>	<b>206'547.40</b>
<b>1420</b>	<b>Software</b>	<b>2'775.00</b>	0.00	<b>2'775.00</b>	<b>0.00</b>
14200.01	Software	8'325.00	0.00	0.00	8'325.00
14200.99	Wertberichtigung Software	-5'550.00	0.00	2'775.00	-8'325.00
<b>1421</b>	<b>Nutzungsrechte, Konzessionen</b>	0.00	<b>169'900.00</b>	<b>4'247.50</b>	<b>165'652.50</b>
14211.01	Konzessionen	0.00	169'900.00	0.00	169'900.00
14211.99	Wertberichtigung Nutzungsrechte	0.00	0.00	4'247.50	-4'247.50
<b>1427</b>	<b>Immaterielle Anlagen in Realisierung</b>	<b>27'527.70</b>	<b>23'590.90</b>	<b>51'118.60</b>	0.00
14271.01	Immaterielle Anlagen in Realisierung	27'527.70	23'590.90	51'118.60	0.00

# Bilanz 2022

## Aktiven

KONTO	01.01.2022	ZUWACHS	ABGANG	31.12.2022
	CHF	CHF	CHF	CHF
<b>1429</b> <b>Übrige immaterielle Anlagen</b>	<b>3'318.30</b>	<b>51'118.60</b>	<b>13'542.00</b>	<b>40'894.90</b>
14291.01 Immaterielle Anlagen	16'025.00	51'118.60	0.00	67'143.60
14291.99 Wertber. übrige immat. Anlagen	-12'706.70	0.00	13'542.00	-26'248.70
<b>144</b> <b>Darlehen</b>	<b>385'697.20</b>	0.00	0.00	<b>385'697.20</b>
<b>1444</b> <b>Darlehen an Unternehmungen</b>	<b>385'697.20</b>	0.00	0.00	<b>385'697.20</b>
14440.01 Darlehen an VLT AG	385'697.20	0.00	0.00	385'697.20

## Passiven

KONTO	01.01.2022	ZUWACHS	ABGANG	31.12.2022
	CHF	CHF	CHF	CHF
<b>2</b> <b>Passiven</b>	<b>22'118'338.89</b>	<b>13'592'145.90</b>	<b>12'554'166.63</b>	<b>23'156'318.16</b>
<b>20</b> <b>Fremdkapital</b>	<b>395'274.60</b>	<b>11'141'628.07</b>	<b>10'563'044.27</b>	<b>973'858.40</b>
<b>200</b> <b>Laufende Verbindlichkeiten</b>	<b>384'183.55</b>	<b>4'450'674.93</b>	<b>3'903'887.58</b>	<b>930'970.90</b>
<b>2000</b> <b>Laufende Verbindlichkeiten</b>	<b>387'865.40</b>	<b>2'869'157.05</b>	<b>2'272'019.15</b>	<b>985'003.30</b>
20000.01 Kreditoren	88'980.30	2'211'075.75	1'819'587.65	480'468.40
20000.01 Kreditoren VLT	298'885.10	504'534.90	298'885.10	504'534.90
20001.01 AHV / IV / ALV	0.00	76'515.20	76'515.20	0.00
20001.02 Pensionskasse	0.00	66'587.55	66'587.55	0.00
20001.03 Unfallversicherungen	0.00	6'426.35	6'426.35	0.00
20001.05 Krankentaggeldversicherungen	0.00	4'017.30	4'017.30	0.00
<b>2002</b> <b>Steuern</b>	<b>-6'408.35</b>	<b>166'917.13</b>	<b>228'326.13</b>	<b>-67'817.35</b>
20022.11 Mehrwertsteuer Wasserversorgung	-6'408.35	165'388.38	226'797.38	-67'817.35
20022.12 Mehrwertsteuer Installationsabteilung	0.00	1'528.75	1'528.75	0.00
<b>2003</b> <b>Erhaltene Anzahlungen von Dritten</b>	<b>2'726.50</b>	<b>11'058.45</b>	0.00	<b>13'784.95</b>
20030.01 Vorauszahlungen Wasserbezüger	2'726.50	11'058.45	0.00	13'784.95
<b>2005</b> <b>Interne Kontokorrente</b>	0.00	<b>1'403'542.30</b>	<b>1'403'542.30</b>	0.00
20050.01 Durchlaufkonto BEKB	0.00	1'403'542.30	1'403'542.30	0.00
<b>201</b> <b>Kurzfristige Finanzverbindlichkeiten</b>	0.00	<b>6'659'019.99</b>	<b>6'659'019.99</b>	0.00
<b>2011</b> <b>Verbindlichkeiten ggü. Gemeinden</b>	0.00	<b>6'659'019.99</b>	<b>6'659'019.99</b>	0.00
2011 Gemeindegebühren Aeßlingen	0.00	183'687.90	183'687.90	0.00
2011 Gemeindegebühren Bätterkinden	0.00	600'370.05	600'370.05	0.00
2011 Gemeindegebühren Fraubrunnen	0.00	1'073'632.50	1'073'632.50	0.00
2011 Gemeindegebühren Hindelbank	0.00	370'832.30	370'832.30	0.00
2011 Gemeindegebühren Jegenstorf	0.00	1'485'241.20	1'485'241.20	0.00
2011 Gemeindegebühren Kernenried	0.00	72'307.75	72'307.75	0.00

## Passiven

KONTO		01.01.2022	ZUWACHS	ABGANG	31.12.2022
		CHF	CHF	CHF	CHF
2011	Gemeindegebühren Kirchberg	0.00	981'477.49	981'477.49	0.00
2011	Gemeindegebühren Lyssach	0.00	398'199.85	398'199.85	0.00
2011	Gemeindegebühren Oberburg	0.00	14'270.00	14'270.00	0.00
2011	Gemeindegebühren Rüttligen-Alchenfl.	0.00	388'203.30	388'203.30	0.00
2011	Gemeindegebühren Rüti bei Lyssach	0.00	40'548.50	40'548.50	0.00
2011	Gemeindegebühren Utzenstorf	0.00	1'050'249.15	1'050'249.15	0.00
<b>204</b>	<b>Passive Rechnungsabgrenzungen</b>	<b>136.70</b>	<b>30'875.80</b>	<b>136.70</b>	<b>30'875.80</b>
<b>2040</b>	<b>Personalaufwand</b>	0.00	<b>583.30</b>	0.00	<b>583.30</b>
2041.01	Rechnungsabgr. Personalaufwand	0.00	583.30	0.00	583.30
<b>2041</b>	<b>Sach- und übriger Betriebsaufwand</b>	<b>136.70</b>	<b>30'292.50</b>	<b>136.70</b>	<b>30'292.50</b>
20410.01	Rechn.-abgr. Sach- / Betriebsaufwand	136.70	30'292.50	136.70	30'292.50
<b>205</b>	<b>Kurzfristige Rückstellungen</b>	<b>10'954.35</b>	<b>1'057.35</b>	0.00	<b>12'011.70</b>
<b>2050</b>	<b>Rückstellungen Personal</b>	<b>10'954.35</b>	<b>1'057.35</b>	0.00	<b>12'011.70</b>
20500.01	Mehrleistungen Personal	10'954.35	1'057.35	0.00	12'011.70
<b>29</b>	<b>Eigenkapital</b>	<b>21'723'064.29</b>	<b>2'450'517.83</b>	<b>1'991'122.36</b>	<b>22'182'459.76</b>
<b>293</b>	<b>Vorfinanzierungen</b>	<b>2'619'975.40</b>	<b>1'224'080.25</b>	<b>272'689.45</b>	<b>3'571'366.20</b>
<b>2930</b>	<b>Vorfinanzierungen</b>	<b>2'619'975.40</b>	<b>1'224'080.25</b>	<b>272'689.45</b>	<b>3'571'366.20</b>
29301.01	Vorfinanzierung Werterhalt	2'619'975.40	1'224'080.25	272'689.45	3'571'366.20
<b>299</b>	<b>Bilanzüberschuss / -fehlbetrag</b>	<b>19'103'088.89</b>	<b>1'226'437.58</b>	<b>1'718'432.91</b>	<b>18'611'093.56</b>
<b>2990</b>	<b>Jahresergebnis</b>	<b>1'226'437.58</b>	0.00	<b>1'718'432.91</b>	<b>-491'995.33</b>
29900.01	Jahresergebnis	1'226'437.58	0.00	1'718'432.91	-491'995.33
<b>2999</b>	<b>Kumulierte Ergebnisse der Vorjahre</b>	<b>17'876'651.31</b>	<b>1'226'437.58</b>	0.00	<b>19'103'088.89</b>
29990.01	Kumulierte Ergebnisse der Vorjahre	17'876'651.31	1'226'437.58	0.00	19'103'088.89

# Erfolgsrechnung 2022

KONTO AUFWAND	RECHNUNG 2022 CHF	BUDGET 2022 CHF	RECHNUNG 2021 CHF
<b>Ertrags- / Aufwandüberschuss</b>	<b>-491'995.33</b>	<b>277'900.00</b>	<b>1'226'437.58</b>
<b>3 Aufwand</b>	<b>5'278'379.25</b>	<b>4'164'400.00</b>	<b>4'574'326.14</b>
<b>30 Personalaufwand</b>	<b>612'792.55</b>	<b>643'200.00</b>	<b>618'658.80</b>
<b>300 Behörden und Kommissionen</b>	<b>1'840.00</b>	<b>3'000.00</b>	<b>1'760.00</b>
3000.01 Sitzungsgelder Behörden und Kommissionen	1'840.00	3'000.00	1'760.00
<b>301 Löhne Verwaltungs- und Betriebspersonal</b>	<b>515'325.20</b>	<b>535'200.00</b>	<b>521'494.95</b>
3010.01 Löhne Verwaltungs- und Betriebspersonal	514'267.85	535'200.00	524'284.00
3010.02 Ferien- und Gleizeitveränderung	1'057.35	0.00	-2'789.05
<b>304 Zulagen</b>	<b>330.90</b>	<b>1'000.00</b>	<b>1'059.50</b>
3049.01 Kleider-Entschädigung	330.90	1'000.00	1'059.50
<b>305 Arbeitgeberbeiträge</b>	<b>89'801.20</b>	<b>96'200.00</b>	<b>92'527.80</b>
3050.01 AHV, IV, EO, ALV, Verwaltungskosten	32'783.05	35'000.00	33'500.15
3052.01 Pensionskassenbeiträge	39'952.75	41'000.00	40'152.55
3053.01 Unfallversicherungen	5'508.35	6'000.00	6'639.65
3054.01 Familienausgleichskasse	7'569.10	10'000.00	8'186.20
3055.01 Krankentaggeldversicherungen	3'987.95	4'200.00	4'049.25
<b>309 Übriger Personalaufwand</b>	<b>5'495.25</b>	<b>7'800.00</b>	<b>1'816.55</b>
3090.01 Aus- und Weiterbildung des Personals	1'405.00	3'800.00	735.30
3091.01 Personalwerbung	3'521.65	2'000.00	0.00
3099.01 Übriger Personalaufwand	568.60	2'000.00	1'081.25
<b>31 Sach- und übriger Betriebsaufwand</b>	<b>1'967'857.14</b>	<b>2'177'200.00</b>	<b>2'534'112.11</b>
<b>310 Material- und Warenaufwand</b>	<b>1'126'164.25</b>	<b>1'020'000.00</b>	<b>1'542'369.50</b>
3100.01 Büromaterial	1'410.00	3'500.00	2'333.00
3101.01 Betriebs-, Verbrauchsmat., Unterhalt	368.00	500.00	11.20
3101.02 Treibstoffe	1'306.95	2'000.00	868.45
3102.01 Drucksachen, Publikationen	6'693.65	11'000.00	9'673.75
3103.01 Fachliteratur, Zeitschriften	1'335.70	3'000.00	2'940.80
3109.02 Dienstleistungen VLT Gemeinden	751'742.05	600'000.00	1'131'496.60
3109.03 Dienstleistungen VLT Private	363'307.90	400'000.00	395'045.70
<b>311 Nicht aktivierbare Anlagen</b>	<b>28'717.85</b>	<b>34'000.00</b>	<b>31'287.85</b>
3110.01 Büromöbel und Geräte	1'572.20	3'000.00	4'369.15
3111.01 Maschinen, Geräte und Fahrzeuge	1'242.00	3'000.00	3'594.00
3113.01 Hardware	1'840.35	3'000.00	39.90
3118.01 Immaterielle Anlagen (Software, Lizenzen)	24'063.30	25'000.00	23'284.80
<b>312 Ver- / Entsorgung Liegenschaften VV</b>	<b>46'555.35</b>	<b>28'500.00</b>	<b>23'313.40</b>
3120.01 Wasser, Abwasser, Gas, Kehricht	6'185.60	3'500.00	5'011.95
3120.02 Elektrizität	40'369.75	25'000.00	18'301.45

KONTO AUFWAND	RECHNUNG	BUDGET	RECHNUNG
	2022	2022	2021
	CHF	CHF	CHF
<b>313 Dienstleistungen und Honorare</b>	<b>241'815.76</b>	<b>399'200.00</b>	<b>254'354.01</b>
3130.01 Telefon, Porto, Post- und Bankspesen	21'149.96	25'000.00	21'078.16
3130.02 Grundbuch- und Betreuungskosten	1'794.20	3'500.00	1'069.50
3130.03 Wasserproben	22'376.50	30'000.00	26'065.10
3130.05 Dienstleitungen VLT (QS, Pikett)	20'824.50	40'000.00	15'341.05
3130.06 Dienstleistungen LAG (GIS)	76'095.00	90'000.00	85'169.50
3130.07 Dienstleistungen Securitas	2'648.05	2'700.00	2'648.05
3130.08 Mitglieder- und Jahresbeiträge	12'885.80	13'000.00	12'960.80
3131.01 Planungen und Projektierungen Dritter	2'290.00	50'000.00	8'216.55
3132.01 Honorare externe Berater, Fachexperten	19'042.50	55'000.00	14'457.10
3133.01 Informatik-Nutzungsaufwand	21'006.05	45'000.00	24'804.10
3134.01 Sachversicherungsprämien	9'427.60	10'000.00	9'538.75
3134.02 Haftpflichtversicherungen	21'778.65	23'000.00	21'778.65
3137.01 Steuern und Abgaben	10'496.95	12'000.00	11'226.70
<b>314 Betrieblicher Unterhalt</b>	<b>393'317.60</b>	<b>540'000.00</b>	<b>547'927.95</b>
3143.01 Quellzubringerleitungen	261.00	10'000.00	871.70
3143.02 Unterhalt Transportleitungen	185'226.85	270'000.00	217'923.90
3143.03 Unterhalt Quellenfassung / Pumpwerk Rüderswil	18'468.05	20'000.00	30'107.95
3143.04 Unterhalt Pumpwerke Fraubrunnen / Aefligen	13'176.40	20'000.00	21'090.20
3143.05 Unterhalt Reservoirs	23'883.85	30'000.00	64'526.40
3144.01 Unterhalt Hochbauten, Gebäude	13'391.00	15'000.00	18'229.15
3149.01 Betriebswarte, Leitsystem	4'205.50	5'000.00	3'847.50
3149.02 Bewirtschaftung Wasserzähler	134'704.95	170'000.00	191'331.15
<b>315 Unterhalt Mobilien u. immater. Anlagen</b>	<b>2'868.45</b>	<b>2'500.00</b>	<b>1'814.25</b>
3151.01 Unterhalt Fahrzeuge, Geräte, Werkzeuge	2'868.45	2'500.00	1'814.25
<b>316 Mieten, Benützungsgb.</b>	<b>25'820.00</b>	<b>26'000.00</b>	<b>25'820.00</b>
3161.01 Mieten, Benützungskosten Anlagen	25'820.00	26'000.00	25'820.00
<b>317 Spesenentschädigungen</b>	<b>9'975.40</b>	<b>13'000.00</b>	<b>9'926.30</b>
3170.01 Reisekosten und Spesen	9'975.40	13'000.00	9'926.30
<b>318 Wertberichtigungen auf Forderungen</b>	<b>-6'572.20</b>	0.00	<b>-2'714.30</b>
3180.01 Wertberichtigungen auf Forderungen	-6'572.20	0.00	-2'714.30
<b>319 Verschiedener Betriebsaufwand</b>	<b>99'194.68</b>	<b>114'000.00</b>	<b>100'013.15</b>
3192.01 Wasserrechtszins (Konzessionen)	84'460.10	86'000.00	90'292.30
3199.01 Übriger Betriebsaufwand	14'734.58	28'000.00	9'720.85
<b>33 Abschreibungen Verwaltungsvermögen</b>	<b>155'424.20</b>	<b>165'000.00</b>	<b>114'458.81</b>
<b>330 Sachanlagen VV</b>	<b>134'859.70</b>	<b>127'000.00</b>	<b>108'365.56</b>
3300.30 Planmässige Abschr. übrige Tiefbauten	124'045.65	115'000.00	97'551.56
3300.60 Planmässige Abschreibungen Mobilien	10'814.05	12'000.00	10'814.00

# Erfolgsrechnung 2022

KONTO AUFWAND		RECHNUNG 2022	BUDGET 2022	RECHNUNG 2021
		CHF	CHF	CHF
<b>332</b>	<b>Abschreibungen immaterielle Anlagen</b>	<b>20'564.50</b>	<b>38'000.00</b>	<b>6'093.25</b>
3320.90	Planmässige Abschreibungen immat. Anlagen	20'564.50	38'000.00	6'093.25
<b>34</b>	<b>Finanzaufwand</b>	<b>1'318'225.11</b>	<b>33'000.00</b>	<b>149'204.55</b>
<b>341</b>	<b>Realisierte Kursverluste</b>	<b>75'598.57</b>	0.00	<b>6'523.45</b>
3410.01	Kursverluste auf Aktien	75'598.57	0.00	3'399.45
3419.01	Kursverluste Fremdwährungen	0.00	0.00	3'124.00
<b>342</b>	<b>Kapitalbeschaffungs- / Verwaltungskosten</b>	<b>28'352.50</b>	<b>33'000.00</b>	<b>28'560.65</b>
3420.01	Kapitalbeschaffung / -verwaltung (Gebühren)	1'176.00	3'000.00	1'082.60
3420.02	Kapitalbeschaffung / Vermögensverwaltung	27'176.50	30'000.00	27'478.05
<b>344</b>	<b>Wertberichtigungen Anlagen FV</b>	<b>1'214'274.04</b>	0.00	<b>114'120.45</b>
3440.01	Wertberichtigungen Finanzanlagen FV	1'214'274.04	0.00	114'120.45
<b>35</b>	<b>Einlagen in Fonds und Spezialfinanzierungen</b>	<b>1'224'080.25</b>	<b>1'146'000.00</b>	<b>1'157'891.87</b>
<b>351</b>	<b>Einlagen in Werterhalt</b>	<b>1'224'080.25</b>	<b>1'146'000.00</b>	<b>1'157'891.87</b>
3510.10	Einlagen Werterhalt	1'161'366.00	1'096'000.00	1'095'230.00
3510.50	Einlagen Anschlussgebühren	62'714.25	50'000.00	62'661.87
KONTO ERTRAG		RECHNUNG 2022	BUDGET 2022	RECHNUNG 2021
		CHF	CHF	CHF
<b>4</b>	<b>Ertrag</b>	<b>4'786'383.92</b>	<b>4'442'300.00</b>	<b>5'800'763.72</b>
<b>42</b>	<b>Entgelte</b>	<b>2'777'739.86</b>	<b>2'667'200.00</b>	<b>2'741'592.88</b>
<b>421</b>	<b>Gebühren für Amtshandlungen</b>	0.00	0.00	<b>125.02</b>
4210.01	Gebühren für Amtshandlungen	0.00	0.00	125.02
<b>424</b>	<b>Benützungsgebühren u. Dienstleistungen</b>	<b>2'776'069.31</b>	<b>2'662'200.00</b>	<b>2'719'677.66</b>
4240.01	Zählermieten	218'935.65	215'000.00	217'618.00
4240.02	Grundgebühren	779'241.55	770'000.00	773'694.10
4240.03	Verbrauchsgebühren	1'289'254.05	1'265'000.00	1'269'318.40
4240.04	Wasserabgabe an andere Versorgungen	347'193.55	286'000.00	314'000.50
4240.05	Wasserabgabe ab Hydranten	7'540.15	5'000.00	9'257.17
4240.06	Gebühren Sprinkleranlagen	52'065.09	52'000.00	54'002.60
4240.07	Gebühren Störwasser	19'125.02	19'200.00	19'125.02
4240.50	Gebühren für Anschluss / Eintrittsgelder	62'714.25	50'000.00	62'661.87
<b>426</b>	<b>Rückerstattungen</b>	<b>1'670.55</b>	<b>5'000.00</b>	<b>21'790.20</b>
4260.01	Rückerstattungen Mahnspesen	333.45	2'000.00	298.35
4260.02	Rückerstattungen Dritter	1'337.10	3'000.00	21'491.85



KONTO ERTRAG	RECHNUNG	BUDGET	RECHNUNG	
	2022	2022	2021	
	CHF	CHF	CHF	
<b>43</b>	<b>Verschiedene Erträge</b>	<b>1'579'573.17</b>	<b>1'400'000.00</b>	<b>1'965'652.51</b>
<b>430</b>	<b>Verschiedene betriebliche Erträge</b>	<b>1'311'304.37</b>	<b>1'250'000.00</b>	<b>1'765'773.51</b>
4309.01	Arbeiten für Gemeinden	897'156.01	750'000.00	1'335'693.23
4309.02	Arbeiten für Private	414'148.36	500'000.00	430'080.28
<b>431</b>	<b>Aktivierung Eigenleistungen</b>	<b>268'268.80</b>	<b>150'000.00</b>	<b>199'879.00</b>
4312.01	Aktivierbare Projektierungskosten	268'268.80	150'000.00	199'879.00
<b>44</b>	<b>Finanzertrag</b>	<b>136'528.19</b>	<b>110'600.00</b>	<b>648'595.47</b>
<b>440</b>	<b>Zinsertrag</b>	<b>42'343.84</b>	<b>26'500.00</b>	<b>42'752.95</b>
4400.01	Zinsen flüssige Mittel	0.00	500.00	0.00
4401.01	Zinsen Forderungen und Kontokorrente	178.70	500.00	498.70
4402.01	Zinsen kurzfristige Finanzanlagen	0.00	500.00	0.00
4407.01	Zinsen langfristige Finanzanlagen	42'165.14	25'000.00	42'254.25
<b>441</b>	<b>Realisierte Gewinne FV</b>	<b>137.50</b>	<b>15'000.00</b>	<b>447'309.42</b>
4410.01	Gewinne aus Verkäufen Aktien	137.50	15'000.00	447'309.42
<b>442</b>	<b>Beteiligungsertrag FV</b>	<b>85'121.55</b>	<b>60'000.00</b>	<b>63'870.20</b>
4420.01	Dividenden	85'121.55	60'000.00	63'870.20
<b>443</b>	<b>Liegenschaftenertrag FV</b>	<b>32.90</b>	<b>100.00</b>	<b>32.90</b>
4430.01	Pacht- und Mietzinse Liegenschaften	32.90	100.00	32.90
<b>444</b>	<b>Wertberichtigungen Anlagen FV</b>	<b>0.00</b>	<b>0.00</b>	<b>85'737.60</b>
4440.01	Marktwertanpassungen Wertschriften	0.00	0.00	85'737.60
<b>445</b>	<b>Finanzertrag aus Darlehen VV</b>	<b>8'892.40</b>	<b>9'000.00</b>	<b>8'892.40</b>
4450.01	Erträge aus Darlehen	8'892.40	9'000.00	8'892.40
<b>45</b>	<b>Entnahmen Werterhalt</b>	<b>272'689.45</b>	<b>245'000.00</b>	<b>253'161.81</b>
<b>451</b>	<b>Entnahmen Werterhalt</b>	<b>272'689.45</b>	<b>245'000.00</b>	<b>253'161.81</b>
4510.01	Entnahmen Werterhalt	272'689.45	245'000.00	253'161.81
<b>46</b>	<b>Transferertrag</b>	<b>19'853.25</b>	<b>19'500.00</b>	<b>19'551.50</b>
<b>461</b>	<b>Entschädigungen von Gemeinwesen</b>	<b>19'853.25</b>	<b>19'500.00</b>	<b>19'551.50</b>
4612.01	Entschädigungen von Gemeinden	19'853.25	19'500.00	19'551.50
<b>48</b>	<b>Ausserordentlicher Ertrag</b>	<b>0.00</b>	<b>0.00</b>	<b>172'209.55</b>
<b>489</b>	<b>Entnahmen aus dem Eigenkapital</b>	<b>0.00</b>	<b>0.00</b>	<b>172'209.55</b>
4896.01	Entnahmen aus Neubewertungsreserven	0.00	0.00	172'209.55

# Investitionsrechnung 2022

Konto	Investition	Rechnung 2022	Budget 2022	Rechnung 2021
		CHF	CHF	CHF
		<b>Ausgaben</b>	<b>Ausgaben</b>	<b>Ausgaben</b>
5031.17	Transportleitung Utzenstorfstrasse, Aefligen E1	1'098.75		26'314.55
5031.19	Transportleitung Dorfstrasse, Grafenried			24'144.10
5031.20	Transp.-Leit. Dorfstr. - Ausserdorf, Büren z. Hof			3'180.25
5031.21	Transportleitung Kernenried	12'552.65		1'478.00
5031.23	Transportleitung Utzenstorfstrasse, Aefligen E2	2'590.00		21'470.10
5031.24	Transportleitung Kirchbergstrasse, Lyssach E1			23'494.65
5031.25	Transportleitung Hauptstrasse, Alchenflüh	22'105.40		
5031.27	Transportleitung Gotthelfstrasse, Utzenstorf			11'460.60
5031.28	Transportleitung Iffwil - Stöckgasse Grafenried	3'089.00		877'404.05
5031.31	Transportleitung Dorfstrasse, Rüdtligen	18'029.80		374'992.70
5031.32	Transportleitung Fraubrunnenstr. Zauggenried	667'662.85	633'500.00	200'654.75
5031.33	Transportleitung Schachenstr. Lyssach (Abs. 5)			
5031.34	Transportleitung Schachenstr. Lyssach (Abs. 3)			
5031.35	Transportleitung RBS Querung Grafenried	171'810.70		2'092.20
5031.36	Transportleitung Dorfstrasse Hindelbank	59'042.95		52'560.00
5031.37	Transportleitung Schloss Fraubrunnen			169'285.10
5031.38	Transportleitung Bernstrasse Bätterkinden	147'426.40	20'000.00	248'417.70
5031.39	Transportleitung Neuhofstrasse Kirchberg			70'034.85
5031.40	Transportleitung Iffwilstrasse Jegenstorf E1	287'597.75	256'000.00	10'554.00
5031.41	Transportleitung Bernstr. Rüdtligen-Alchenflüh	366'170.15	346'000.00	
5031.42	Schieberkombination im Meiemoos Burgdorf	148'041.75		
5031.43	Transportleitung Hindelbank Mötschwil E3	482'817.20	535'000.00	
5031.44	Transportleitung Eystrasse Kirchberg	14'208.00	150'000.00	
5031.45	Transportleitung Kirchgasse Jegenstorf	5'712.00		
5060.03	Ersatz Komp. + Steuerung Res.+ Leitsystem	36'840.60	60'000.00	
5210.01	Konzessionen PW Rüderswil	169'900.00		
5291.03	Planung Transportleitung Rohrmoos Hindelbank	23'590.90	15'000.00	16'526.40
5291.04	Planung Pumpwerk Rüderswil SZ		80'000.00	
5900.01	Passivierte Einnahmen	306'564.00		47'773.00
	<b>Total Ausgaben</b>	<b>2'946'850.85</b>	<b>2'095'500.00</b>	<b>2'181'837.00</b>

Konto	Investition	Rechnung 2022	Budget 2022	Rechnung 2021
		CHF	CHF	CHF
		<b>Einnahmen</b>	<b>Einnahmen</b>	<b>Einnahmen</b>
6310.09	Beitrag Kanton Dorfstr. - Ausserdorf, Büren z. Hof			47'773.00
6310.10	Beitrag Kanton Kernenried	203'144.00		
6310.11	Beitrag Kanton Aefligen E2	39'503.00		
6310.12	Beitrag Kanton Aefligen E1	16'173.00		
6310.13	Beitrag Kanton Hauptstr. Alchenflüh	47'744.00		
6900.01	Aktivierte Ausgaben	2'640'286.85	2'095'500.00	2'134'064.00
	<b>Total Einnahmen</b>	<b>2'946'850.85</b>	<b>2'095'500.00</b>	<b>2'181'837.00</b>

# Liegenschaftsverzeichnis

Gemeinde	Grundstück	Anlagen	Gebäude Nr.	Inhalt in Aren	Amtlicher Wert in CHF	Amtlicher Wert in CHF
<b>Rüderswil</b>	1'077	Messtation	226C		394'770	
		Platz, Umschwung, Weg, Wald, Gewässer		25.49		
	1'185	Grundwasserfass., Pumpwerk			132'900	
		Platz, Umschwung		1.81		
		Land		16.00	320	
	1'501	Quellenrecht			1'440'000	
		Fassung			81'500	
	1'544	Fischnenzenrecht				
	1'076	Land, Wald		75.24	1'430	
	1'668	Land (Moos)		161.44	7'960	
	1'648	Land (Moos)		200.00	7'830	2'066'710
<b>Oberburg</b>	1'008	Reservoir Rohrmoos	10		1'028'800	
		Platz, Umschwung, Wiese		60.38		
	1'060	Landw. Parzelle				
		Platz, Umschwung		2.76	70	1'028'870
<b>Kirchberg</b>	809	Quellenrecht				
	1'632	Reservoir Höchfeld	4		1'868'200	
		Parkplatz, Umschwung		30.34	10'500	1'878'700
<b>Iffwil</b>	1'137	Reservoir	6D		30'800	
		Reservoir	6G		490'400	
		Platz, Umschwung		27.40		521'200
<b>Fraubrunnen</b>						
<i>Büren zum Hof</i>	435	Wald, Buechhubel		17.65	920	
	436	Reservoir Buchhuebel		6.4	201'910	202'830
<i>Grafenried</i>	402	Land Sonnenrain		7.65		420
<i>Fraubrunnen</i>	763	Pump- und Trafostation	62		124'600	
		Rüdtligenwald (BR)				
	764	Pumpenschacht (BR)			47'500	172'100
<i>Zauggenried</i>	384	Schieberschacht (BR)				
<b>Jegenstorf</b>	1'171	Schieberschacht Moos (BR)				
<b>Burgdorf</b>	4'747-003	STOWE Büroräume	102		734'500	
		Miteigentum Quote 250/1000			57'800	792'300
<b>Utzenstorf</b>	234	Pumpstation Altwyden	9		131'800	
		Trafostation Altwyden	10		8'000	
		Platz, Umschwung, Wald		12.25		139'800
<b>Total 31.12.2022</b>				<b>644.81</b>		<b>6'802'930</b>

# Bericht Aufsichtsstelle Datenschutz



An die  
Delegiertenversammlung der  
**Emmental Trinkwasser**

## Bericht der Aufsichtsstelle für Datenschutz für das Jahr 2022

### *Rechtliches*

Gemäss Artikel 23 Absatz 5 Organisationsreglement 2018 ist das Rechnungsprüfungsorgan Aufsichtsstelle für Datenschutz gemäss Artikel 33 Fortfolgende des kantonalen Datenschutzgesetzes. Die Aufsichtsstelle nimmt ihre Aufgabe im Sinne von Artikel 34 und 35 Datenschutzgesetz wahr. Einmal jährlich hat sie der Delegiertenversammlung über das Ergebnis ihrer Prüfung Bericht zu erstatten.

### *Berichtszeitraum*

Der Berichtszeitraum umfasst das Kalenderjahr 2022.

### *Einhaltung der Datenschutzbestimmungen*

Wir bestätigen, dass die Vorschriften zu den Datenschutzbestimmungen eingehalten worden sind.

### *Reklamationen und Beschwerden*

Wir bestätigen, dass bei uns keine Reklamationen oder Beschwerden in Bezug auf die Datenschutzbestimmungen eingegangen sind.

Urtenen-Schönbühl, 11. April 2023

**ROD Treuhand AG**

  
Gerhard Schmied  
Leitender Revisor

  
Heinz Eggimann

# Wasserverbrauch und Wassergebühren

	Verbrauch	Wassergebühren			
Gemeinde / Ortsteil	Wasserbezüge 2022	Grundgebühren	Zählermieten	Verbrauchsgebühren	Total
	m <sup>3</sup>	CHF	CHF	CHF	CHF
Aefligen	78'780	32'112.00	9'431.00	47'268.00	88'811.00
Bätterkinden	194'158	90'054.75	25'782.85	116'494.80	232'332.40
Büren zum Hof <sup>F)</sup>	33'599	13'556.50	3'931.75	20'159.40	37'647.65
Etzelkofen <sup>F)</sup>	15'588	9'108.00	2'715.00	9'352.80	21'175.80
Fraubrunnen <sup>F)</sup>	115'247	46'338.75	12'901.45	69'148.20	128'388.40
Grafenried <sup>F)</sup>	50'935	26'240.50	7'728.35	30'561.00	64'529.85
Hindelbank <sup>H)</sup>	144'751	53'447.25	14'753.00	86'850.60	155'050.85
Jegenstorf <sup>J)</sup>	291'426	104'899.50	29'351.25	174'855.60	309'106.35
Kernenried	46'529	13'572.00	3'898.00	27'917.40	45'387.40
Kirchberg	382'717	122'491.25	33'041.30	228'430.20	383'962.75
Limpach <sup>F)</sup>	21'115	11'833.25	3'401.05	12'669.00	27'903.30
Lyssach	142'755	50'291.00	11'420.40	85'653.00	147'364.40
Mötschwil <sup>H)</sup>	7'826	2'324.25	668.30	4'695.60	7'688.15
Mülchi <sup>F)</sup>	14'609	6'840.00	2'052.00	8'765.40	17'657.40
Münchringen <sup>J)</sup>	35'371	18'828.00	5'573.00	21'222.60	45'623.60
Oberburg (Rohrmoos)	14'270	2'304.00	520.00	8'562.00	11'386.00
Rüdtligen-Alchenflüh	205'424	57'259.65	12'587.15	123'254.40	193'101.20
Rüti bei Lyssach	12'184	4'500.00	1'299.00	7'310.40	13'109.40
Schalunen <sup>F)</sup>	24'738	12'956.50	3'720.40	14'842.80	31'519.70
Utzenstorf	296'834	110'788.75	31'636.75	178'100.40	320'525.90
Zauggenried <sup>F)</sup>	19'359	8'226.00	2'411.00	11'615.40	22'252.40
Burgdorf und Diverse	2'543	396.00	113.00	1'525.80	2'034.80
<b>Total 2022</b>	<b>2'150'758</b>	<b>798'367.90</b>	<b>218'936.00</b>	<b>1'289'254.80</b>	<b>2'306'558.70</b>
<i>Total 2021</i>	<i>2'117'628</i>	<i>792'820.00</i>	<i>217'618.30</i>	<i>1'269'376.80</i>	<i>2'279'815.10</i>

<sup>F)</sup> Gemeinde Fraubrunnen

<sup>J)</sup> Gemeinde Jegenstorf

<sup>H)</sup> Gemeinde Hindelbank

# Einwohnerverhältnisse und Abonnenten

Gemeinde / Ortsteil	Einwohner		Abonnenten					
	am 31.12.22	durch ETW ver- sorgt	Anzahl 2022	Anzahl 2021	Verän- derung	mit eigener WV	mit Fremd- wasser	durch ETW ver- sorgt
Aefligen	1'143	1'143	345	345	0			100.0%
Bätterkinden	3'398	3'341	941	928	13	16		98.3%
Büren zum Hof <sup>F)</sup>	479	479	144	142	2			100.0%
Etzelkofen <sup>F)</sup>	356	304	100	101	-1	17		85.5%
Fraubrunnen <sup>F)</sup>	2'241	2'104	461	457	4	30		93.9%
Grafenried <sup>F)</sup>	964	916	284	284	0	15		95.0%
Hindelbank <sup>H)</sup>	2'723	2'636	518	518	0	3	14 <sup>1)</sup>	96.8%
Jegenstorf <sup>J)</sup>	5'088	5'073	1032	1029	3	3		99.7%
Kernenried	545	534	141	141	0	3		97.9%
Kirchberg	5'959	5'466	1153	1147	6	4	100 <sup>2)</sup>	91.7%
Limpach <sup>F)</sup>	379	349	127	123	4	11		92.0%
Lyssach	1'477	1'426	391	390	1		14 <sup>3)</sup>	96.5%
Mötschwil <sup>H)</sup>	125	92	25	23	2		9 <sup>1)</sup>	73.5%
Mülchi <sup>F)</sup>	240	231	76	76	0	3		96.2%
Münchringen <sup>J)</sup>	667	651	205	204	1	5		97.6%
Oberburg (Rohrmoos)	72	72	16	16	0			100.0%
Rüdtligen-Alchenflüh	2'492	2'492	437	437	0			100.0%
Rüti bei Lyssach	160	150	47	47	0	3		94.0%
Schalunen <sup>F)</sup>	504	469	134	133	1	10		93.1%
Utzenstorf	4'481	4'438	1139	1131	8	11		99.0%
Zauggenried <sup>F)</sup>	287	248	88	88	0	14		86.3%
Burgdorf und Diverse	14	14	4	4	0			
<b>Total</b>	<b>33'794</b>	<b>32'628</b>	<b>7'808</b>	<b>7'764</b>	<b>44</b>	<b>148</b>	<b>137</b>	<b>96.5%</b>

1) Hettiswil

2) Burgdorf

3) Brunnengenossenschaft

# Betriebszahlen

## 1. Juni 2021 bis 31. Mai 2022

		2021 / 2022	2020 / 2021	
<b>Quellfassung Rüderswil</b>	Quellerguss Rüderswil pro Jahr	m <sup>3</sup>	3'808'030	3'804'450
	Mittelwert	l/min	7'245	7'238
	Maximalwert	l/min	13'867	11'923
	Minimalwert	l/min	5'841	5'473
	Grundwasserzuffluss gepumpt und mit Heberanlage	m <sup>3</sup>	166'420	84'210
<b>Wasserabgabe ins Netz</b>	Reservoir Rohrmoos + Kirchberg	m <sup>3</sup>	3'258'264	3'277'856
	Pumpwerke I + II Fraubrunnen	m <sup>3</sup>	65'570	41'260
	Pumpwerk Altwyden Utzenstorf ( <i>Bezug Burgdorf</i> )	m <sup>3</sup>	16'709	13'327
	Ab Quellzubringerleitung	m <sup>3</sup>	25'189	44'657
	<b>Total Abgabe ins Netz</b>	<b>m<sup>3</sup></b>	<b>3'365'732</b>	<b>3'377'100</b>
<b>Gemessene Wasserabgabe ab Netz</b>	An Haushalte und Gewerbe	m <sup>3</sup>	2'139'392	2'120'011
	An andere Wasserversorgungen	m <sup>3</sup>	491'543	588'232
	An eigene Anlagen und Brunnen	m <sup>3</sup>	49'117	56'942
	<b>Total Wasserabgabe ab Netz</b>	<b>m<sup>3</sup></b>	<b>2'680'052</b>	<b>2'765'185</b>
<b>Ungemessene Wasserabgabe ab Netz</b>	Reservoir Über- und Leerlauf, Leitungsspülung	m <sup>3</sup>	7'750	8'900
	Verluste, Bauwasser, Wasser ab Hydrant	m <sup>3</sup>	677'930	603'015
	<b>Total Wasserabgabe ab Netz</b>	<b>m<sup>3</sup></b>	<b>685'680</b>	<b>611'915</b>
<b>Tagesabgabe ins Netz<sup>1)</sup></b>	Mittlere Tagesabgabe	m <sup>3</sup>	7'874	7'641
	Maximale Tagesabgabe	m <sup>3</sup>	11'965	10'766
	Minimale Tagesabgabe	m <sup>3</sup>	7'514	6'188
	Mittlere Abgabe pro Kopf und Tag	l	244	239
	Maximale Abgabe pro Kopf und Tag	l	371	337
	Minimale Abgabe pro Kopf und Tag	l	233	194
<b>Mittlerer Wasserzins</b>	Haushalt und Gewerbe <sup>2)</sup>	CHF/m <sup>3</sup>	0.97	0.97

<sup>1)</sup> Ohne Abgabe an andere Versorgungsungen

<sup>2)</sup> Grundgebühr und Verbrauchsgebühr



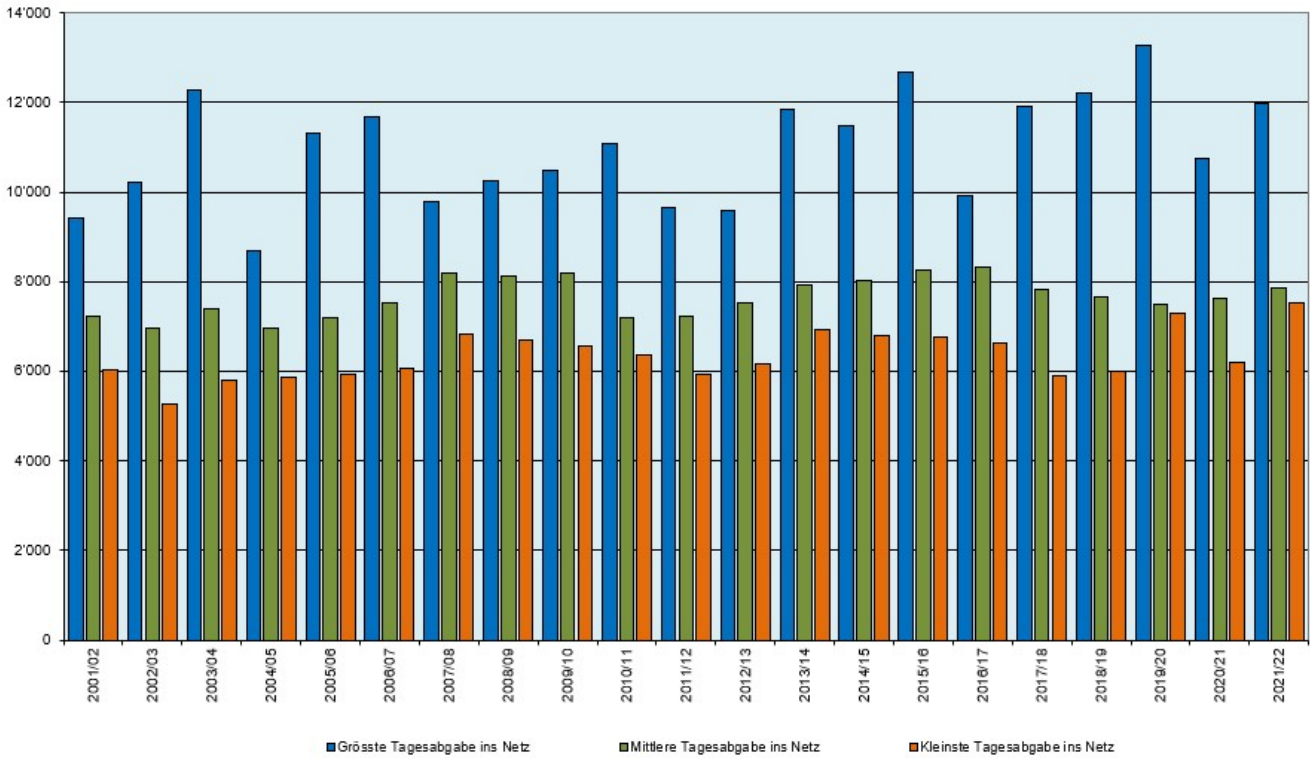
# Versorgungsnetz

## 1. Januar bis 31. Dezember 2022

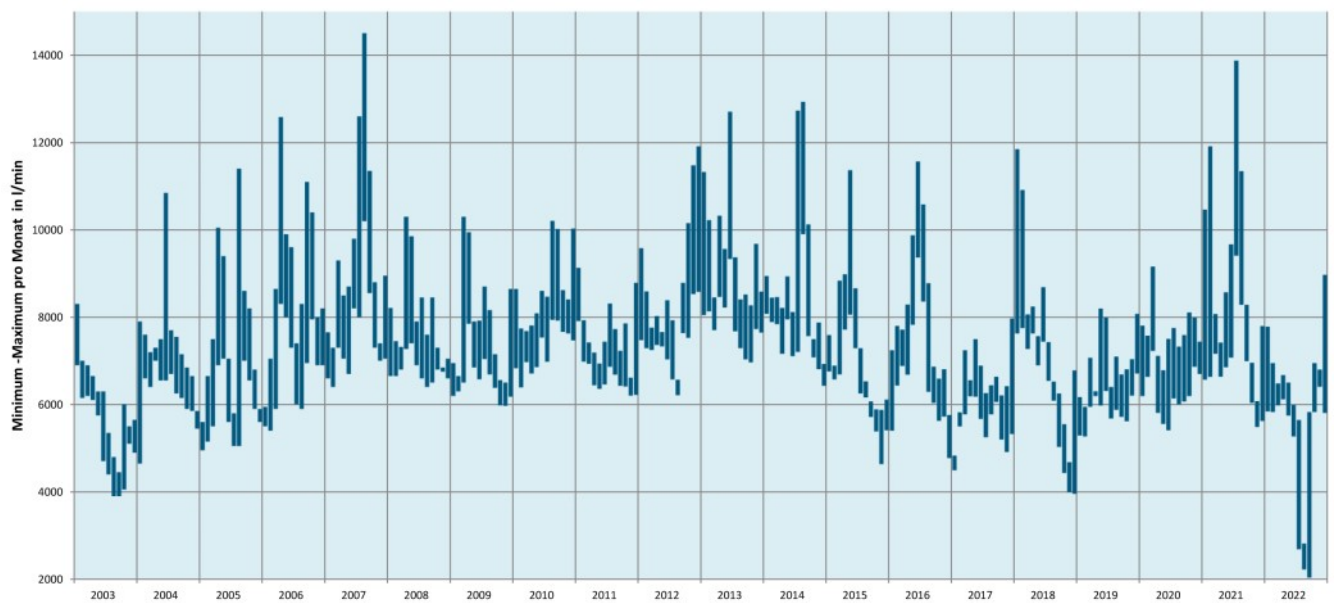
			2022	2021
<b>Versorgungsnetz</b>	Länge Leitungsnetz	m	101'270	101'767
	Länge Ortsnetz	m	167'957	167'522
	Hausanschlussleitungen	m	155'171	154'282
	Anzahl Hydranten	St.	1881	1'883
<b>Installationswesen</b>	Transportleitungen Durchmesser 500 mm	m	0	0
	Transportleitungen Durchmesser 400 mm	m	67	0
	Transportleitungen Durchmesser 350 mm	m	0	28
	Transportleitungen Durchmesser 300 mm	m	819	403
	Transportleitungen Durchmesser 250 mm	m	1'380	755
	Transportleitungen Durchmesser 200 mm	m	26	1'982
	Transportleitungen Durchmesser 150 mm	m	0	0
	Transportleitungen Durchmesser 125 mm	m	0	0
	Ortsnetze Durchmesser 250 mm	m	0	39
	Ortsnetze Durchmesser 200 mm	m	1	1
	Ortsnetze Durchmesser 150 mm	m	287	833
	Ortsnetze Durchmesser 125 mm	m	1'410	3'272
	Ortsnetze Durchmesser 100 mm	m	85	171
	Hauszuleitungen Fe/verz. Durchmesser 1" – 80 mm	m	4	8
	Hauszuleitungen PE Durchmesser 40 – 90 mm	m	2'733	2'612
	<b>Total</b>	<b>m</b>	<b>6'812</b>	<b>10'104</b>

# Diagramme Tagesabgaben und Quellerguss

## Tagesabgaben ins Versorgungsgebiet in m<sup>3</sup>



## Quellerguss Quelle Rüderswil in l/min



## Ersatz Wasserleitung Reservoir Rohrmoos bis Hindelbank

Der Ersatz der über 100-jährigen Transportleitung aus Grauguss vom Reservoir Rohrmoos bis Hindelbank auf einer Länge von 4'950 m im Durchmesser 250 und 350 mm soll in 8 Etappen von 2022 bis 2030 erfolgen. Die Kosten betragen gesamthaft rund 5.4 Mio. Franken.

Zuerst wurde im 2022 die Etappe 3 mit einem Leitungsdurchmesser von 250 mm auf einer Länge von 1'073 m im Abschnitt zwischen dem Abgang Waldheim Hindelbank bis vor den Ortseingang in Mötschwil in Angriff genommen. Die neue Leitung verläuft auf diesem Abschnitt entlang der Kantonsstrasse.

Wichtige Kriterien bei der Linienführung waren die Nutzung von bestehenden Strassen und Flurwegen als Transportpiste, eine geringe Tangierung der Fruchtfolgeflächen, ein hoher Bodenschutz sowie die Vermeidung von Hoch- und Tiefpunkten.

Der Leitungsabschnitt konnte dank guter Zusammenarbeit mit den beteiligten Planungsunternehmen, Baufirmen und Montageequipen der VLT wie geplant ersetzt werden. Der Rohrleitungsbau dauerte von Oktober 2022 bis März 2023.





**Emmental Trinkwasser**

Gemeindeverband

Bernstrasse 102

3401 Burgdorf

Tel. 034 420 21 11

Fax 034 420 21 19

[info@emmental-trinkwasser.ch](mailto:info@emmental-trinkwasser.ch)

[www.emmental-trinkwasser.ch](http://www.emmental-trinkwasser.ch)